

# Dell™ Inspiron™ 17 Servis El Kitabı

[Başlamadan Önce](#)

[Pili](#)

[Sabit Sürücü](#)

[Optik Sürücü](#)

[Modül Kapağı](#)

[Bellek Modülü\(leri\)](#)

[Kablosuz Mini Kart](#)

[Merkez Denetim Kapağı](#)

[Klavye](#)

[Bluetooth® Kablosuz Teknolojili Dahili Modül](#)

[Güc Düğmesi Kartı](#)

[Avuc İçi Davanağı](#)

[Ekran](#)

[Kamera Modülü \(İsteğe Bağlı\)](#)

[Pili Uzatma Kartı](#)

[USB Modülü](#)

[ExpressCard Okuyucu Kartı](#)

[Sistem Kartı](#)

[Optik Sürücü Kartı](#)

[İşlemci Isı Emicisi](#)

[İşlemci Modülü](#)

[Düğme Pili](#)


[Hoparlörler](#)


[Pili Mandalı Aksamı](#)

[BIOS'u Sıfırlama](#)

## Not, Dikkat ve Uyarılar

 **NOT:** NOT, bilgisayarınızdan daha iyi şekilde yararlanmanızı sağlayan önemli bilgiler verir.

 **DİKKAT:** DİKKAT, donanımda olabilecek hasarları ya da veri kaybını belirtir ve bu sorunun nasıl **önleneceğini** anlatır.

 **UYARI:** UYARI, meydana gelebilecek olası maddi hasar, **kişisel yaralanma veya ölüm tehlikesi anlamına** gelir.

**Bu belgedeki bilgiler önceden bildirilmeksizin değiştirilebilir.**  
© 2009 Dell Inc. Tüm hakları saklıdır.

Dell Inc.'in yazılı izni olmadan bu materyallerin herhangi bir şekilde çoğaltılması kesinlikle yasaktır.

Bu metinde kullanılan ticari markalar: *Dell*, *DELL* logo, ve *Inspiron*, Dell Inc.'nin ticari markalarıdır; *Bluetooth*, Bluetooth SIG, Inc.'e ait olan ve Dell tarafından lisans altında kullanılan tescilli markadır; *Microsoft*, *Windows*, *Windows Vista*, ve *Windows Vista* başlat düğmesi logosu, Microsoft Corporation'un Amerika Birleşik Devletleri'nde ve/veya diğer ülkelerdeki ticari markaları veya tescilli markalarıdır.

Bu belgede, marka ve adların sahiplerine ya da ürünlerine atıfta bulunmak için başka ticari marka ve ticari adlar kullanılabilir. Dell Inc. kendine ait olanların dışındaki ticari markalar ve ticari isimlerle ilgili hiçbir mülkiyet hakkı olmadığını beyan eder.

Model P04E Tır P04E001

Temmuz 2009 Rev. A00

[İçindekiler Sayfasına Geri Dön](#)

## Modül Kapağı

Dell™ Inspiron™ 17 Servis El Kitabı

- [Modül Kapağını Çıkarma](#)
- [Modül Kapağını Yerine Takma](#)

**⚠ UYARI:** Bilgisayarınızın içinde çalışmadan önce, bilgisayarınızla birlikte verilen güvenlik bilgilerini okuyun. Ek güvenlik en iyi uygulama bilgileri için [www.dell.com/regulatory\\_compliance](http://www.dell.com/regulatory_compliance) adresindeki Regulatory Compliance (Yasal Uygunluk) Ana Sayfasına bakın.

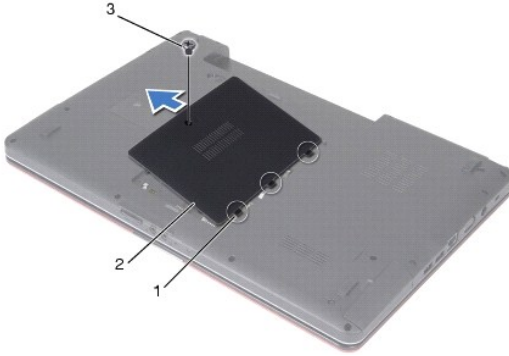
**⚠ DİKKAT:** Yalnızca yetkili bir servis teknisyeni bilgisayarınızda onarım yapmalıdır. Dell™ tarafından yetkilendirilmemiş servislerden kaynaklanan zararlar garantinizin kapsamında değildir.

**⚠ DİKKAT:** Elektrostatik boşalmı önlemek için, bir bilek topraklama kayışı kullanarak ya da boyanmamış metal yüzeylere (bilgisayardaki bir konektör gibi) sık sık dokunarak kendinizi topraklayın.

**⚠ DİKKAT:** Sistem kartının hasar görmesini engellemek için, bilgisayar içinde çalışmadan önce ana pili çıkarın (bkz. [Pili Çıkarma](#)).

## Modül Kapağını Çıkarma

1. Bölümündeki yordamları izleyin. [Başlamadan Önce](#)
2. Pili çıkarın (bkz. [Pili Çıkarma](#)).
3. Modül kapağını bilgisayar tabanına sabitleyen vidayı çıkarın.
4. Modül kapağını, şekilde gösterildiği gibi belirli bir açıyla kaldırın.



1	modül kapağı tırnakları (3)	2	modül kapağı
3	vida		

## Modül Kapağını Yerine Takma

1. Bölümündeki yordamları izleyin. [Başlamadan Önce](#)
2. Modül kapağındaki tırnakları bilgisayar tabanındaki yuvalarla hizalayın ve yavaşça yerine oturtun.
3. Modül kapağını bilgisayar tabanına sabitleyen vidayı yerine takın.
4. Pili çıkarın (bkz. [Pili Değiştirme](#)).

**⚠ DİKKAT:** Bilgisayarı çalıştırmadan önce tüm vidaları yerine takın ve bilgisayarın içine kaçmış vida kalmadığından emin olun. İçeride unutulmuş vida bilgisayara zarar verebilir.

---

[İçindekiler Sayfasına Geri Dön](#)

[İçindekiler Sayfasına Geri Dön](#)

## Pil Uzatma Kartı

Dell™ Inspiron™ 17 Servis El Kitabı

- [Pil Uzatma Kartının Çıkarılması](#)
- [Pil Uzatma Kartının Takılması](#)

**⚠ UYARI:** Bilgisayarınızın içinde çalışmadan önce, bilgisayarınızla birlikte verilen güvenlik bilgilerini okuyun. Ek güvenlik en iyi uygulama bilgileri için [www.dell.com/regulatory\\_compliance](http://www.dell.com/regulatory_compliance) adresindeki Regulatory Compliance (Yasal Uygunluk) Ana Sayfasına bakın.

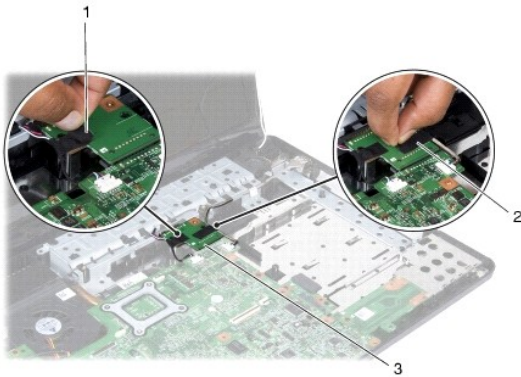
**⚠ DİKKAT:** Yalnızca yetkili bir servis teknisyeni bilgisayarınızda onarım yapmalıdır. Dell™ tarafından yetkilendirilmemiş servislerden kaynaklanan zararlar garantinizin kapsamında değildir.

**⚠ DİKKAT:** Elektrostatik boşalımı önlemek için, bir bilek topraklama kayışı kullanarak ya da boyanmamış metal yüzeylere (bilgisayardaki bir konektör gibi) sık sık dokunarak kendinizi topraklayın.

**⚠ DİKKAT:** Sistem kartının hasar görmesini engellemek için, bilgisayar içinde çalışmadan önce ana pili çıkarın (bkz. [Pili Çıkarma](#)).

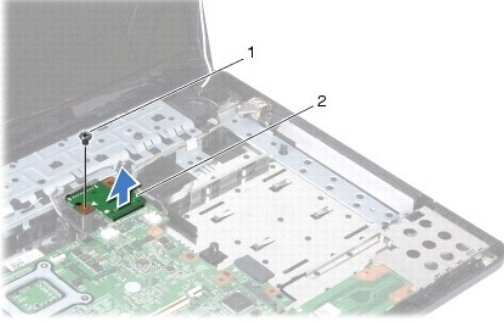
### Pil Uzatma Kartının Çıkarılması

1. Bölümündeki yordamları izleyin. [Başlamadan Önce](#)
2. Pili çıkarın (bkz. [Pili Çıkarma](#)).
3. Modül kapağını çıkarın (bkz. [Modül Kapağını çıkarma](#)).
4. Bellek modüllerini çıkarın (bkz. [Bellek Modüllerini Çıkarma](#)).
5. Sabit disk sürücüsünü çıkarın (bkz. [Sabit Sürücüyü Çıkarma](#)).
6. Optik sürücüyü çıkarın (bkz. [Optik Sürücüyü Çıkarma](#)).
7. Merkez denetim kapağını çıkarın (bkz. [Merkez Denetim Kapağını Çıkarma](#)).
8. Klavyeyi çıkarın (bkz. [Klavyeyi Çıkarma](#)).
9. Avuç içi dayanağını çıkarın (bkz. [Avuç İçi Dayanağını Çıkarma](#)).
10. Hoparlör kablolarını pil uzatma kartından ayırmak için bandı çıkarın
11. USB modülü kablolarını pil uzatma kartından ayırmak için bandı çıkarın



1	hoparlör kablolarını pil uzatma kartına bağlayan bant	2	USB modülü kablosunu pil uzatma kartına bağlayan bant
3	pil uzatma kartı		

- Pil uzatma kartını bilgisayar tabanına sabitleyen vidayı sökün.
- Pil uzatma kartını sistem kartı konektöründen söküp pil uzatma kartını bilgisayar tabanından kaldırarak çıkarın.



1	vida	2	pil uzatma kartı
---	------	---	------------------

## Pil Uzatma Kartının Takılması

- Bölümündeki yordamları izleyin. [Başlamadan Önce](#)
- Pil uzatma kartını sistem kartı konektörüyle hizalayıp pil uzatma kablosunu bastırarak yerine sokun.
- Pil uzatma kartını bilgisayar tabanına sabitleyen vidayı takın.
- USB modül kablosunu ve hoparlör kablolarını pil uzatma kartına sabitlemek için bantları takın.
- Avuç içi dayanağını yerine takın (bkz. [Avuç İçi Dayanağını Yerine Takma](#)).
- Klavyeyi yerine takın (bkz. [Klavyeyi Değiştirme](#)).
- Merkez denetim kapağını yerine takın (bkz. [Merkez Denetim Kapağını Yerine Takma](#)).
- Bellek modüllerini yerine takın (bkz. [Bellek Modüllerini Çıkarma](#)).
- Modül kapağını yerine takın (bkz. [Modül Kapağını Yerine Takma](#)).
- Optik sürücüyü yerine takın (bkz. [Optik Sürücüyü Değiştirme](#)).
- Sabit disk sürücüsünü yerine takın (bkz. [Sabit Sürücüyü Yerine Takma](#)).
- Pili çıkarın (bkz. [Pil Değiştirme](#)).

**⚠ DİKKAT:** Bilgisayarı çalıştırmadan önce tüm vidaları yerine takın ve bilgisayarın içine kaçmış vida kalmadığından emin olun. İçeride unutulmuş vidadan bilgisayarınıza zarar verebilir.

[İçindekiler Sayfasına Geri Dön](#)

[İçindekiler Sayfasına Geri Dön](#)

## Başlamadan Önce

Dell™ Inspiron™ 17 Servis El Kitabı

- [Önerilen Araçlar](#)
- [Bilgisayarı Kapatma](#)
- [Bilgisayarınızın İçinde Çalışmaya Başlamadan Önce](#)

Bu el kitabında bilgisayarınızdaki bileşenlerin takılması ya da çıkarılmasıyla ilgili prosedürler anlatılmaktadır. Aksi belirtilmedikçe, her yordamda aşağıdaki şartların geçerli olduğu varsayılır:

1. [Bilgisayarı Kapatma](#) ve [Bilgisayarınızın İçinde Çalışmaya Başlamadan Önce](#) bölümlerindeki adımları gerçekleştirdiğiniz.
1. Bilgisayarınızla birlikte gelen güvenlik bilgilerini okumuş olmanız.
1. Bir bileşen, çıkarma yordamı tersten uygulanarak değiştirilebilir veya (ayrı olarak satın alınmışsa) takılabilir.

## Önerilen Araçlar

Bu belgedeki yordamlar için aşağıdaki araçlar gerekir:

1. Küçük düz uçlu tornavida
1. Phillips tornavida
1. Plastik çubuk
1. BIOS yükseltme CD'si veya BIOS yürütülebilir güncelleştirme programı [support.dell.com](http://support.dell.com) adresindeki Dell Destek web sitesinde mevcuttur.

## Bilgisayarı Kapatma

**⚠ DİKKAT:** Veri kaybını önlemek için, bilgisayarınızı kapatmadan önce açık dosyaları kaydedip kapatın ve açık programlardan çıkın.

1. Açık dosyaları kaydedip kapatın ve açık programlardan çıkın.
2. Microsoft® Windows Vista®'da, **Başlat** düğmesini, ok simgesini ve sonra **Kapat** seçeneğini tıklatın. İşletim sistemini kapatma işlemi sona erdiğinde bilgisayar kapanır.
3. Bilgisayarın ve takılı aygıtların kapandığından emin olun. İşletim sisteminizi kapattığınızda bilgisayarınız ve takılı aygıtlarınız otomatik olarak kapanmadıysa, güç düğmesine basın ve bilgisayar kapanana kadar basılı tutun.

## Bilgisayarınızın İçinde Çalışmaya Başlamadan Önce

Bilgisayarınızı olası zararlardan korumak ve kendi kişisel güvenliğinizi sağlamak için aşağıdaki güvenlik yönergelerini kullanın.

**⚠ UYARI:** Bilgisayarınızın içinde çalışmadan önce, bilgisayarınızla birlikte verilen güvenlik bilgilerini okuyun. Ek güvenlik en iyi uygulama bilgileri için [www.dell.com/regulatory\\_compliance](http://www.dell.com/regulatory_compliance) adresindeki **Regulatory Compliance (Yasal Uygunluk) Ana Sayfasına** bakın.

**⚠ DİKKAT:** Yalnızca yetkili bir servis teknisyeni bilgisayarınızda onarım yapmalıdır. Dell tarafından yetkilendirilmemiş servislerden kaynaklanan zararlar garantinizin kapsamında değildir.

**⚠ DİKKAT:** Elektrostatik boşalımı önlemek için, bir bilek topraklama kayışı kullanarak ya da boyanmamış metal yüzeylere (bilgisayardaki bir konektör gibi) sık sık dokunarak kendinizi topraklayın.

**⚠ DİKKAT:** Bileşenleri ve kartları itina ile kullanın. Bileşenlere veya kartların üzerindeki temas noktalarına dokunmayın. Kartları uç kısmından veya metal montaj kenarından tutun. İşlemci gibi bileşenleri pinlerinden değil kenarlarından tutun.

**⚠ DİKKAT:** Bir kabloyu çıkartırken kablunun kendisini değil, fişi veya koruyucu halkayı tutarak çekin. Bazı kablolarda kilitleme dilleri vardır; bu tür kabloları çıkartırken, kabloyu çekmeden önce kilitleme dillerini içeriye bastırın. Konektörleri çıkartırken, konektör pinlerinin eğilmesini önlemek için konektörleri düz tutun. Ayrıca bir kabloyu bağlamadan önce, her iki konektörün yönlerinin doğru olduğundan ve doğru hizalandıklarından emin olun.

**⚠ DİKKAT:** Bilgisayara vermekten kaçınmak için, bilgisayarın içinde çalışmaya başlamadan önce aşağıdaki adımları uygulayın.

1. Bilgisayar kapağının çizilmesini önlemek üzere çalışma yüzeyinin düz ve temiz olmasını sağlayın.

2. Bilgisayarınızı kapatın (bkz. [Bilgisayarı Kapatma](#)).
3. Bilgisayar bir yerleřtirme aygıtına baęlı (yerleřtirilmiř) ise, oradan ıkartın. Yönergeler için yerleřtirme aygıtınızla birlikte verilen belgelere bakın.

**⚠ DİKKAT: Aę kablosunu ıkarmak için, önce kabloyu bilgisayarınızdan ve ardından aę aygıtından ıkarın.**

4. Tüm telefon veya aę kablolarını bilgisayarınızdan ıkarın.
5. Takılı tüm kartları ExpressKart yuvasından veya 7'si 1 arada bellek kartı okuyucudan basarak ıkarın.
6. Bilgisayarınızı ve tüm baęlı aygıtları elektrik prizlerinden ıkarın.

**⚠ DİKKAT: Sistem kartının hasar görmesini engellemek için, bilgisayar içinde alıřmadan önce ana pili ıkarın (bkz. [Pili ıkarma](#)).**

7. Pili ıkarın (bkz. [Pili ıkarma](#)).
8. Bilgisayarın üst kenarını yukarı getirin, ekranı açın ve sistem kartını topraklamak için güç düęmesine basın.

---

[İçindekiler Sayfasına Geri Dön](#)

## BIOS'u Sıfırlama


### Dell™ Inspiron™ 17 Servis El Kitabı

- [BIOS'u CD'den Sıfırlama](#)
- [BIOS'u Sabit Disk Sürücüsünden Sıfırlama](#)

Yeni sistem kartıyla birlikte BIOS güncelleştirme program CD'si verildiyse, BIOS'u CD'den sıfırlayın. Bir BIOS güncelleştirme programınız yoksa, BIOS'u sabit diskten sıfırlayın.

## BIOS'u CD'den Sıfırlama


1. AC adaptörünün prize takıldığından ve ana pilin düzgün şekilde takılı olduğundan emin olun.

 **NOT:** BIOS'u sıfırlamak için BIOS güncelleştirme program CD'si kullanıyorsanız, CD'yi takmadan önce bilgisayarı CD'den başlayacak şekilde ayarlayın.

2. BIOS güncelleştirme program CD'sini takın ve bilgisayarı yeniden başlatın. Ekranda görünen yordamları uygulayın. Bilgisayar önyüklemeye devam eder ve yeni BIOS'u güncelleştir. Sıfırlama güncelleştirmesi tamamlandığında bilgisayar otomatik olarak yeniden başlar.
3. Sistem kurulumu programına girmek için POST işlemi sırasında <F2> tuşuna basın.
4. Bilgisayar varsayılanlarını sıfırlamak için <F9> tuşuna basın.
5. <Esc> tuşuna basın, **Save changes and reboot** seçeneğini seçin ve yapılandırma değişikliklerini kaydetmek için <Enter> tuşuna basın .
6. BIOS güncelleştirme program CD'sini sürücüden çıkarın ve bilgisayarı yeniden başlatın.

## BIOS'u Sabit Disk Sürücüsünden Sıfırlama

1. AC adaptörünün elektrik prizine bağlandığından, ana pilin uygun şekilde takıldığından ve bir ağ kablosunun takılı olduğundan emin olun.
2. Bilgisayarı açın.
3. [support.dell.com](http://support.dell.com) adresinde bilgisayarınızla ilgili en son BIOS güncelleştirme dosyasını bulun.
4. **Drivers & Downloads** → **Select Model** (Sürücüler & Yüklemeler - Model Seç) öğelerini tıklayın.
5. **Select Your Product Family** (Ürün Ailenizi Seçin) listesinden ürün tipini seçin.
6. **Select Your Product Line** (Ürün Grubunuzu Seçin) listesinden ürününüzün markasını seçin.
7. **Select Your Product Model** (Ürün Modelinizi Seçin) listesinden ürününüzün model numarasını seçin.

 **NOT:** Farklı bir model seçtiyseniz ve baştan başlamak istiyorsanız, menünün sağ üst köşesinden **Start Over** (Yeniden Başla) düğmesini tıklayın.

8. **Confirm** (Onayla) düğmesini tıklayın.
9. Ekranda bir sonuç listesi belirir. **BIOS** öğesini Tıklatın.
10. En son BIOS dosyasını yüklemek için **Şimdi Yükle** öğesini tıklayın. **Dosya Yükleme** penceresi açılır.
11. Masaüstündeki dosyayı kaydetmek için **Kaydet** öğesini tıklayın. Dosya masaüstünüze yüklenir.
12. **Yükleme Tamamlandı** penceresi görünürse **Kapat**'ı tıklayın. Dosya simgesi masaüstünüzde görünür ve yüklenen BIOS güncelleştirme dosyasıyla aynı ada sahiptir.
13. Masaüstündeki dosya simgesini çift tıklayın ve ekrandaki yordamları izleyin.





[İçindekiler Sayfasına Geri Dön](#)

## Bluetooth® Kablosuz Teknolojili Dahili Modül

Dell™ Inspiron™ 17 Servis El Kitabı

- [Bluetooth Kartı](#)
- [Bluetooth Devresi](#)

**⚠ UYARI:** Bilgisayarınızın içinde çalışmadan önce, bilgisayarınızla birlikte verilen güvenlik bilgilerini okuyun. Ek güvenlik en iyi uygulama bilgileri için [www.dell.com/regulatory\\_compliance](http://www.dell.com/regulatory_compliance) adresindeki Regulatory Compliance (Yasal Uygunluk) Ana Sayfasına bakın.

**⚠ DİKKAT:** Yalnızca yetkili bir servis teknisyeni bilgisayarınızda onarım yapmalıdır. Dell™ tarafından yetkilendirilmemiş servislerden kaynaklanan zararlar garantinizin kapsamında değildir.

**⚠ DİKKAT:** Elektrostatik boşalımı önlemek için, bir bilek topraklama kayışı kullanarak ya da boyanmamış metal yüzeylere (bilgisayardaki bir konektör gibi) sık sık dokunarak kendinizi topraklayın.

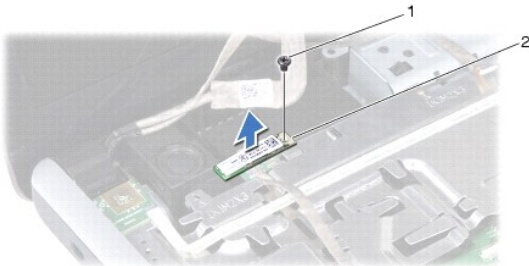
**⚠ DİKKAT:** Sistem kartının hasar görmesini engellemek için, bilgisayar içinde çalışmadan önce ana pili çıkarın (bkz. [Pili Çıkarma](#)).

Bilgisayarınızla Bluetooth kablosuz teknolojisi olan bir kart sipariş ettiyseniz, kart zaten takılıdır.

## Bluetooth Kartı

### Bluetooth Kartını Çıkarma

1. Kısımındaki yordamları uygulayın [Başlamadan Önce](#).
2. Pili çıkarın (bkz. [Pili Çıkarma](#)).
3. Modül kapağını çıkarın (bkz. [Modül Kapağını Çıkarma](#)).
4. Bellek modüllerini çıkarın (bkz. [Bellek Modüllerini Çıkarma](#)).
5. Sabit disk sürücüsünü çıkarın (bkz. [Sabit Sürücüyü Çıkarma](#)).
6. Optik sürücüyü çıkarın (bkz. [Optik Sürücüyü Çıkarma](#)).
7. Merkez denetim kapağını çıkarın (bkz. [Merkez Denetim Kapağını Çıkarma](#)).
8. Klavyeyi çıkarın (bkz. [Klavyeyi Çıkarma](#)).
9. Bluetooth kartını Bluetooth devresine sabitleyen vidayı sökün.
10. Bluetooth devresindeki konektörden ayırmak için Bluetooth kartını kaldırın.



1	vida	2	Bluetooth kartı
---	------	---	-----------------

## Bluetooth Kartını Yerine Takma

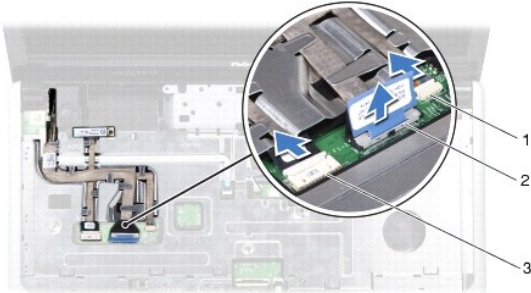
1. Bölümündeki yordamları izleyin. [Başlamadan Önce](#)
2. Bluetooth kartını Bluetooth devresindeki konektöre bağlayın.
3. Bluetooth kartını Bluetooth devresine sabitleyen vidayı takın.
4. Klavyeyi yerine takın (bkz. [Klavyeyi Değiştirme](#)).
5. Merkez denetim kapağını yerine takın (bkz. [Merkez Denetim Kapağını Yerine Takma](#)).
6. Optik sürücüyü yerine takın (bkz. [Optik Sürücüyü Değiştirme](#)).
7. Sabit disk sürücüsünü yerine takın (bkz. [Sabit Sürücüyü Yerine Takma](#)).
8. Bellek modüllerini yerine takın (bkz. [Bellek Modüllerini Çıkarma](#)).
9. Modül kapağını yerine takın (bkz. [Modül Kapağını Yerine Takma](#)).
10. Pili çıkarın (bkz. [Pil Değiştirme](#)).

**⚠ DİKKAT:** Bilgisayarı çalıştırmadan önce tüm vidaları yerine takın ve bilgisayarın içine kaçmış vida kalmadığından emin olun. İçeride unutulmuş vida bilgisayara zarar verebilir.

## Bluetooth Devresi

### Bluetooth Devresini Çıkarma

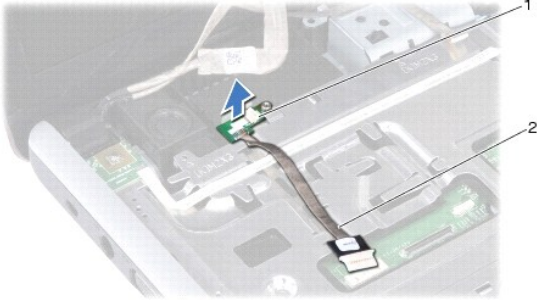
1. Bölümündeki yordamları izleyin. [Başlamadan Önce](#)
2. Bluetooth Kartını çıkarın (bkz. [Bluetooth Kartını Çıkarma](#)).
3. Ekran kablosunu ve kamera kablosunu ilgili sistem kartı konektörlerinden söküp yönlendirme kılavuzlarından çıkarın.
4. Bluetooth devresi kablosunu sistem kartı konektöründen ayırıp yönlendirme kılavuzundan çıkarın.



1	kamera kablosu konektörü	2	ekran kablo konektörü
3	Bluetooth devre kablosu konektörü		

**⚠ DİKKAT:** Bluetooth devresi avuç içi dayanağına yapıştırılmıştır. Bluetooth devresini çıkarmak için Bluetooth devre kablosuna asılmayın.

5. Avuç ii dayanađından ayırmak iin Bluetooth devresini plastik bir ubuk kullanarak kaldırın.



1	Bluetooth devresi	2	Bluetooth devre kablosu
---	-------------------	---	-------------------------

## Bluetooth Devresini Takma

1. Bölümündeki yordamları izleyin. [Başlamadan Önce](#)
2. Bluetooth devresini avuç ii dayanađındaki yuvayla hizaya getirip Bluetooth devresini avuç ii dayanađına takın.
3. Bluetooth devre kablosunu yönlendirme kılavuzundan geçirip sistem kartı konektörüne bađlayın.
4. Ekran kablosunu ve kamera kablosunu yönlendirme kılavuzlarından geçirip ilgili sistem kartı konektörlerine bađlayın..
5. Bluetooth kartını yerine takın (bkz. [Bluetooth Kartını Yerine Takma](#)).

---

[İçindekiler Sayfasına Geri Dön](#)

[İçindekiler Sayfasına Geri Dön](#)

## Kamera Modülü (İsteğe Bağlı)

Dell™ Inspiron™ 17 Servis El Kitabı

- [Kamera Modülünü Çıkarma](#)
- [Kamera Modülünü Değiştirme](#)

**⚠ UYARI:** Bilgisayarınızın içinde çalışmadan önce, bilgisayarınızla birlikte verilen güvenlik bilgilerini okuyun. Ek güvenlik en iyi uygulama bilgileri için [www.dell.com/regulatory\\_compliance](http://www.dell.com/regulatory_compliance) adresindeki Regulatory Compliance (Yasal Uygunluk) Ana Sayfasına bakın.

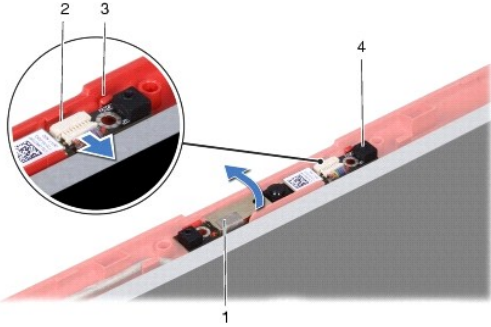
**⚠ DİKKAT:** Yalnızca yetkili bir servis teknisyeni bilgisayarınızda onarım yapmalıdır. Dell™ tarafından yetkilendirilmemiş servislerden kaynaklanan zararlar garantinizin kapsamında değildir.

**⚠ DİKKAT:** Elektrostatik boşalmı önlemek için, bir bilek topraklama kayışı kullanarak ya da boyanmamış metal yüzeylere (bilgisayardaki bir konektör gibi) sık sık dokunarak kendinizi topraklayın.

**⚠ DİKKAT:** Sistem kartının hasar görmesini engellemek için, bilgisayar içinde çalışmadan önce ana pili çıkarın (bkz. [Pili Çıkarma](#)).

### Kamera Modülünü Çıkarma

- Bölümündeki yordamları izleyin. [Başlamadan Önce](#)
- Ekran aksamını çıkarın (bkz. [Ekran Aksamını Çıkarma](#)).
- Ekran çerçevesini çıkarın (bkz. [Ekran Çerçevesini Çıkarma](#)).
- Kamera kablosunu kamera modülü üzerindeki konektörden çıkarın.
- Kamera modülünün üst kısmındaki bantı çıkarın.
- Kamera modülünü ekran kapağındaki mandallardan kurtarın.
- Kamera modülünü çıkarın.




1	bant	2	kamera kablosu konektörü
3	mandallar (2)	4	kamera modülü

### Kamera Modülünü Değiştirme

- Bölümündeki yordamları izleyin. [Başlamadan Önce](#)
- Ekran kapağındaki mandalları kullanarak kamera modülünü sabitleyin.
- Kamera kablosunu kamera modülündeki konektöre takın.

4. Kamera modülünün üst kısmındaki bantı takın.
5. Ekran çerçevesini yerine takın (bkz. [Ekran Çerçevesini Yerine Takma](#)).
6. Ekran aksamını yerine takın (bkz. [Ekran Aksamını Deęiřtirme](#)).

 **DİKKAT:** Bilgisayarı **çalıştırmadan önce tüm vidaları yerine takın** ve bilgisayarın **içine kaçmış** vida kalmadığından emin olun. **İçeride unutulmuş vida** bilgisayara zarar verebilir.

---

[İçindekiler Sayfasına Geri Dön](#)

[İçindekiler Sayfasına Geri Dön](#)

## Merkez Denetim Kapağı

Dell™ Inspiron™ 17 Servis El Kitabı

- [Merkez Denetim Kapağını Çıkarma](#)
- [Merkez Denetim Kapağını Yerine Takma](#)

**⚠ UYARI:** Bilgisayarınızın içinde çalışmadan önce, bilgisayarınızla birlikte verilen güvenlik bilgilerini okuyun. Ek güvenlik en iyi uygulama bilgileri için [www.dell.com/regulatory\\_compliance](http://www.dell.com/regulatory_compliance) adresindeki Regulatory Compliance (Yasal Uygunluk) Ana Sayfasına bakın.

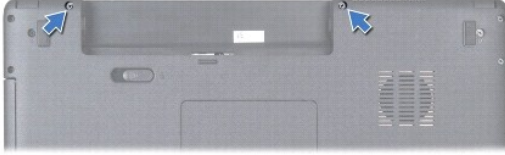
**⚠ DİKKAT:** Yalnızca yetkili bir servis teknisyeni bilgisayarınızda onarım yapmalıdır. Dell™ tarafından yetkilendirilmemiş servislerden kaynaklanan zararlar garantinizin kapsamında değildir.

**⚠ DİKKAT:** Elektrostatik boşalımı önlemek için, bir bilek topraklama kayışı kullanarak ya da boyanmamış metal yüzeylere (bilgisayardaki bir konektör gibi) sık sık dokunarak kendinizi topraklayın.

**⚠ DİKKAT:** Sistem kartının hasar görmesini engellemek için, bilgisayar içinde çalışmadan önce ana pili çıkarın (bkz. [Pili Çıkarma](#)).

## Merkez Denetim Kapağını Çıkarma

1. [Başlamadan Önce](#) bölümündeki yönergeleri uygulayın.
2. Pili çıkarın (bkz. [Pili Çıkarma](#)).
3. Merkez denetim kapağını bilgisayar tabanına tespit eden iki vidayı çıkarın.



4. Bilgisayarın üst kısmını çevirin ve ekranı olabildiğince açın.

**⚠ DİKKAT:** Merkez denetim kapağını çıkarırken çok dikkatli olun. Kapak çok hassastır.

5. Merkez denetim kapağını plastik bir çubukla kaldırın.
6. Merkez denetim kapağını gevşetin.



1	merkez denetim kapađı
---	-----------------------

---

## Merkez Denetim Kapađını Yerine Takma

1. Bölümündeki yordamları izleyin. [Başlamadan Önce](#)
2. Merkez denetim kapađındaki tırnakları avuç içi dayanađının üzerindeki yuvalarla hizalayıp kapađı yerine oturtun.
3. Merkez denetim kapađını bilgisayar tabanına tespit eden iki vidayı takın.
4. Pili çıkarın (bkz. [Pil Deđiştirme](#)).

**⚠ DİKKAT:** Bilgisayarı çalıştırmadan önce tüm vidaları yerine takın ve bilgisayarın içine kaçmış vida kalmadığından emin olun. İçeride unutulmuş vida bilgisayara zarar verebilir.

---

[İçindekiler Sayfasına Geri Dön](#)



[İçindekiler Sayfasına Geri Dön](#)

## Düğme Pili

Dell™ Inspiron™ 17 Servis El Kitabı

- [Düğme Pili Çıkarma](#)
- [Düğme Pili Değiştirme](#)

**⚠ UYARI:** Bilgisayarınızın içinde çalışmadan önce, bilgisayarınızla birlikte verilen güvenlik bilgilerini okuyun. Ek güvenlik en iyi uygulama bilgileri için [www.dell.com/regulatory\\_compliance](http://www.dell.com/regulatory_compliance) adresindeki Regulatory Compliance (Yasal Uygunluk) Ana Sayfasına bakın.

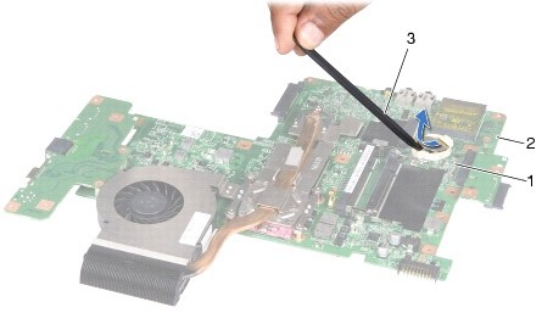
**⚠ DİKKAT:** Yalnızca yetkili bir servis teknisyeni bilgisayarınızda onarım yapmalıdır. Dell™ tarafından yetkilendirilmemiş servislerden kaynaklanan zararlar garantinizin kapsamında değildir.

**⚠ DİKKAT:** Elektrostatik boşalmı önlemek için, bir bilek topraklama kayışı kullanarak ya da boyanmamış metal yüzeylere (bilgisayardaki bir konektör gibi) sık sık dokunarak kendinizi topraklayın.

**⚠ DİKKAT:** Sistem kartının hasar görmesini engellemek için, bilgisayar içinde çalışmadan önce ana pili çıkarın (bkz. [Pili Çıkarma](#)).

## Düğme Pili Çıkarma

- Bölümündeki yordamları izleyin. [Başlamadan Önce](#)
- [Adım 2](#) ile [adım 17](#) arasındaki [Sistem Kartını Çıkarma](#) yordamlara uyun bu yordamlar bölümündedir.
- Düğme pili kaldırarak çıkartmak için plastik bir çubuk kullanın.



1	düğme pil	2	sistem kartı
3	plastik çubuk		

## Düğme Pili Değiştirme

- Bölümündeki yordamları izleyin. [Başlamadan Önce](#)
- Düğme pilini pozitif (+) tarafı yukarıya gelecek şekilde tutun.
- Düğme pili yuvaya kaydırın ve yerine oturana kadar yavaşça bastırın.
- [Adım 5](#) ile [adım 20](#) arasındaki [Sistem Kartını Yerine Takma](#) yordamlara uyun bu yordamlar bölümündedir.

**⚠ DİKKAT:** Bilgisayarı çalıştırmadan önce tüm vidaları yerine takın ve bilgisayarın içine kaçmış vida kalmadığından emin olun. İçeride unutulmuş vida bilgisayara zarar verebilir.

[İçindekiler Sayfasına Geri Dön](#)

[İçindekiler Sayfasına Geri Dön](#)

## İşlemci Modülü

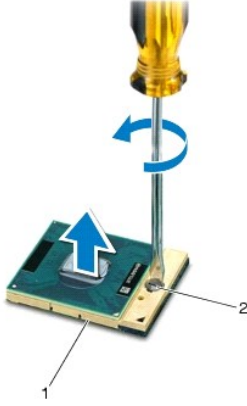
Dell™ Inspiron™ 17 Servis El Kitabı

- [İşlemci Modülünü Çıkarma](#)
- [İşlemci Modülünü Değiştirme](#)

- ⚠ UYARI:** Bilgisayarınızın içinde çalışmadan önce, bilgisayarınızla birlikte verilen güvenlik bilgilerini okuyun. Ek güvenlik en iyi uygulama bilgileri için [www.dell.com/regulatory\\_compliance](http://www.dell.com/regulatory_compliance) adresindeki Regulatory Compliance (Yasal Uygunluk) Ana Sayfasına bakın.
- ⚠ DİKKAT:** Yalnızca yetkili bir servis teknisyeni bilgisayarınızda onarım yapmalıdır. Dell™ tarafından yetkilendirilmemiş servislerden kaynaklanan zararlar garantinizin kapsamında değildir.
- ⚠ DİKKAT:** Elektrostatik boşalmı önlemek için, bir bilek topraklama kayışı kullanarak ya da boyanmamış metal yüzeylere (bilgisayardaki bir konektör gibi) sık sık dokunarak kendinizi topraklayın.
- ⚠ DİKKAT:** İşlemciyi çıkarırken veya yerine takarken ZIF soket kam vidasıyla işlemci arasındaki temassızlığı önlemek için, kam vidasını çevirirken işlemcinin ortasına hafif baskı uygulayın.
- ⚠ DİKKAT:** İşlemciye zarar vermekten kaçınmak için kam vidasını döndürürken işlemciye dik olacak şekilde tornavidayı tutun.
- ⚠ DİKKAT:** Sistem kartının hasar görmesini engellemek için, bilgisayar içinde çalışmadan önce ana pili çıkarın (bkz. [Pili Çıkarma](#)).

## İşlemci Modülünü Çıkarma


1. Bölümündeki yordamları izleyin. [Başlamadan Önce](#)
2. İşlemci ısı emicisini çıkarın (bkz. [İşlemci Isı Emicisini Çıkarma](#)).
3. ZIF soketini gevşetmek için, küçük bir düz uçlu tornavida kullanın ve ZIF soketi kam vidasını saatin tersi yönünde durdurucuya gelinceye kadar döndürün.




1	ZIF soketi	2	ZIF soketi kam vidası
---	------------	---	-----------------------

- ⚠ DİKKAT:** İşlemci için maksimum soğutma sağlamak üzere işlemci termal soğutma aksamının ısı aktarım alanlarına dokunmayın. Cildinizdeki yağlar, ısı yüzeylerinin ısı iletim kapasitesini düşürebilir.
- ⚠ DİKKAT:** İşlemci modülünü çıkarmak için modülü doğruca yukarı çekin. İşlemci modülü üzerindeki pimleri eğmemeye dikkat edin.
4. İşlemci modülünü ZIF soketinden kaldırın.

## İşlemci Modülünü Deęiřtirme

 **NOT:** Yeni bir işlemci takıyorsanız, yapıřtırılmıř bir termal yüzeyi bulunan yeni bir termal soęutma aksamı veya nasıl takılacaęını gösteren dokümanla birlikte yeni bir termal yüzey alırsınız.


1. Bölümündeki yordamları izleyin. [Bařlamadan Önce](#)
2. İşlemci modülünün pin-1 köřesini ZIF soketinin pin-1 köřesi ile hizalayın, sonra işlemci modülünü takın.

 **NOT:** İşlemci modülünün pin-1 köřesinde, ZIF soketinin pin-1 köřesindeki üçgenle hizalanan bir üçgen vardır.

İşlemci modülü uygun şekilde yerleřtirildiğinde dört köřenin tümü aynı yükseklikte hizalanır. Modülün bir veya daha fazla köresi diđerlerinden daha yüksek olursa, modül uygun şekilde yerleřtirilemez.

 **DİKKAT:** İşlemciye zarar vermektan kaçınmak için kam vidasını döndürürken tornavidayı işlemciye dik olacak şekilde tutun.

3. Sistem kartına işlemci modülünü takmak için kam vidasını saat yönünde döndürerek ZIF soketini sıkıřtırın.
4. İşlemci ısı emicisini çıkarın (bkz. [İşlemci Isı Emicisini Yerine Takma](#)).

 **DİKKAT:** Bilgisayarı çalıştırmadan önce tüm vidaları yerine takın ve bilgisayarın içine kaçmıř vida kalmadıęından emin olun. İçeride unutulmuş vida bilgisayara zarar verebilir.

---

[İçindekiler Sayfasına Geri Dön](#)

[İçindekiler Sayfasına Geri Dön](#)

## İşlemci Isı Emicisi

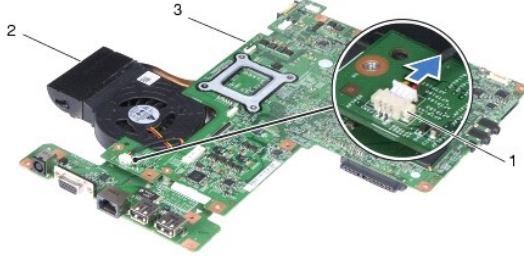
Dell™ Inspiron™ 17 Servis El Kitabı

- [İşlemci Isı Emicisini Çıkarma](#)
- [İşlemci Isı Emicisini Yerine Takma](#)

- ⚠ UYARI:** Bilgisayarınızın içinde çalışmadan önce, bilgisayarınızla birlikte verilen güvenlik bilgilerini okuyun. Ek güvenlik en iyi uygulama bilgileri için [www.dell.com/regulatory\\_compliance](http://www.dell.com/regulatory_compliance) adresindeki Regulatory Compliance (Yasal Uygunluk) Ana Sayfasına bakın.
- ⚠ UYARI:** İşlemci ısı emicisini sıcakken bilgisayardan çıkarırsanız, metal yuvasına dokunmayın.
- ⚠ DİKKAT:** Yalnızca yetkili bir servis teknisyeni bilgisayarınızda onarım yapmalıdır. Dell™ tarafından yetkilendirilmemiş servislerden kaynaklanan zararlar garantinizin kapsamında değildir.
- ⚠ DİKKAT:** Elektrostatik boşalımı önlemek için, bir bilek topraklama kayışı kullanarak ya da boyanmamış metal yüzeylere (bilgisayardaki bir konektör gibi) sık sık dokunarak kendinizi topraklayın.
- ⚠ DİKKAT:** Sistem kartının hasar görmesini engellemek için, bilgisayar içinde çalışmadan önce ana pili çıkarın (bkz. [Pili Çıkarma](#)).

## İşlemci Isı Emicisini Çıkarma

1. Bölümündeki yordamları izleyin. [Başlamadan Önce](#)
2. [Adım 2](#) ile [adım 17](#) arasındaki [Sistem Kartını Çıkarma](#) yordamlara uyun bu yordamlar bölümündedir.
3. Fan kablosunu sistem kartındaki konektörden ayırın.



1	fan kablosu konektörü	2	işlemci ısı emicisi
3	sistem kartı		

**NOT:** Vidaların yeri bilgisayarınız tarafından desteklenen ekran bağdaştırıcısına göre değişiklik gösterebilir.

4. Sistem kartını ters çevirin ve sıralı bir şekilde (işlemci ısı emicisi üzerinde gösterilen) işlemci ısı emicisini sistem kartına sabitleyen beş tutucu vidayı gevşetin.
5. İşlemci ısı emicisini kaldırarak sistem kartından çıkarın.



1	tutucu vidalar (5)	2	işlemci ısı emicisi
3	sistem kartı		

## İşlemci Isı Emicisini Yerine Takma

**NOT:** Orijinal işlemci ve işlemci ısı emicisi birlikte takılıyorsa, orijinal ısı tablası yeniden kullanılabilir. İşlemci veya ısı emicisinden biri değiştiriliyorsa, ısı iletkenliğini sağlamak için sette bulunan ısı tablasını kullanın.

**NOT:** Bu prosedürde, işlemci ısı emicisinin çıkarılmış ve değiştirilmeye hazır olduğu varsayılmaktadır.

1. Bölümündeki yordamları izleyin. [Başlamadan Önce](#)
2. İşlemci ısı emicisi üzerindeki beş tutucu vidayı sistem kartı üzerindeki vida delikleriyle hizalayın ve vidaları sırayla sıkın (sıkma sırası işlemci ısı emicisi üzerinde gösterilmektedir).
3. Sistem kartını ters çevirin ve fan kablosunu sistem kartı üzerindeki konektöre bağlayın.
4. [Adım 5](#) ile [adım 20](#) arasındaki [Sistem Kartını Yerine Takma](#) yordamlara uyun bu yordamlar bölümündedir.

**DİKKAT:** Bilgisayarı çalıştırmadan önce tüm vidaları yerine takın ve bilgisayarın içine kaçmış vida kalmadığından emin olun. İçeride unutulmuş vida bilgisayara zarar verebilir.

[İçindekiler Sayfasına Geri Dön](#)

[İçindekiler Sayfasına Geri Dön](#)

## Ekran

### Dell™ Inspiron™ 17 Servis El Kitabı

- [Ekran Aksamı](#)
- [Ekran Cerçevesi](#)
- [Ekran Paneli](#)
- [Ekran Paneli Kablosu](#)

**UYARI:** Bilgisayarınızın içinde çalışmadan önce, bilgisayarınızla birlikte verilen güvenlik bilgilerini okuyun. Ek güvenlik en iyi uygulama bilgileri için [www.dell.com/regulatory\\_compliance](http://www.dell.com/regulatory_compliance) adresindeki Regulatory Compliance (Yasal Uygunluk) Ana Sayfasına bakın.

**DİKKAT:** Yalnızca yetkili bir servis teknisyeni bilgisayarınızda onarım yapmalıdır. Dell™ tarafından yetkilendirilmemiş servislerden kaynaklanan zararlar garantinizin kapsamında değildir.

**DİKKAT:** Elektrostatik boşalımı önlemek için, bir bilek topraklama kayışı kullanarak ya da boyanmamış metal yüzeylere (bilgisayardaki bir konektör gibi) sık sık dokunarak kendinizi topraklayın.

**DİKKAT:** Sistem kartının hasar görmesini engellemek için, bilgisayar içinde çalışmadan önce ana pili çıkarın (bkz. [Pili Çıkarma](#)).

## Ekran Aksamı

### Ekran Aksamını Çıkarma

1. Bölümündeki yordamları izleyin. [Başlamadan Önce](#)
2. Pili çıkarın (bkz. [Pili Çıkarma](#)).
3. Modül kapağını çıkarın (bkz. [Modül Kapağını Çıkarma](#)).
4. Bellek modüllerini çıkarın (bkz. [Bellek Modüllerini Çıkarma](#)).
5. Sabit disk sürücüsünü çıkarın (bkz. [Sabit Sürücüyü Çıkarma](#)).
6. Optik sürücüyü çıkarın (bkz. [Optik Sürücüyü Çıkarma](#)).
7. İki vidayı bilgisayarın tabanından çıkarın.



8. Merkez denetim kapağını çıkarın (bkz. [Merkez Denetim Kapağını Çıkarma](#)).
9. Klavyeyi çıkarın (bkz. [Klavyeyi Çıkarma](#)).
10. Avuç içi dayanağını çıkarın (bkz. [Avuç İçi Dayanağını Çıkarma](#)).
11. Ekran aksamını bilgisayar tabanına sabitleyen iki vidayı çıkarın.
12. Ekran aksamını kaldırarak bilgisayarın tabanından çıkarın.



1	ekran aksamı	2	vida (2)
---	--------------	---	----------

## Ekran Aksamını Deęiřtirme

1. Bölümündeki yordamları izleyin. [Bařlamadan Önce](#)
2. Ekran aksamını yerine yerleřtirin ve ekran aksamını bilgisayar tabanına tutturarak iki vidayı yerine takın.
3. Avuç içi dayanaęını yerine takın (bkz. [Avuç İçi Dayanaęını Yerine Takma](#)).
4. Klavyeyi yerine takın (bkz. [Klavyeyi Deęiřtirme](#)).
5. Merkez denetim kapaęını yerine takın (bkz. [Merkez Denetim Kapaęını Yerine Takma](#)).
6. Bilgisayarın arka tarafındaki iki vidayı yerine takın.
7. Optik sürücüyü yerine takın (bkz. [Optik Sürücüyü Deęiřtirme](#)).
8. Sabit disk sürücüsünü yerine takın (bkz. [Sabit Sürücüyü Yerine Takma](#)).
9. Bellek modüllerini yerine takın (bkz. [Bellek Modüllerini Çıkarma](#)).
10. Modül kapaęını yerine takın (bkz. [Modül Kapaęını Yerine Takma](#)).
11. Pili çıkarın (bkz. [Pil Deęiřtirme](#)).

**⚠ DİKKAT:** Bilgisayarı **çalıştırmadan önce tüm vidaları yerine takın** ve bilgisayarın içine kaçmış vida kalmadıęından emin olun. **İçeride unutulmuş vida** bilgisayara zarar verebilir.

## Ekran Çerçevesi

### Ekran Çerçevesini Çıkarma

**⚠ DİKKAT:** Ekran çerçevesi son derece hassastir. Çerçevenin zarar görmesini önlemek için çıkarırken dikkatli olun.

1. Bölümündeki yordamları izleyin. [Bařlamadan Önce](#)
2. Ekran aksamını çıkarın (bkz. [Ekran Aksamını Çıkarma](#)).



3. Parmak uçlarınızı kullanarak ekran çerçevesinin iç kenarını dikkatlice kaldırın.
4. Ekran çerçevesini çıkarın.



1	ekran çerçevesi
---	-----------------

## Ekran Çerçevesini Yerine Takma

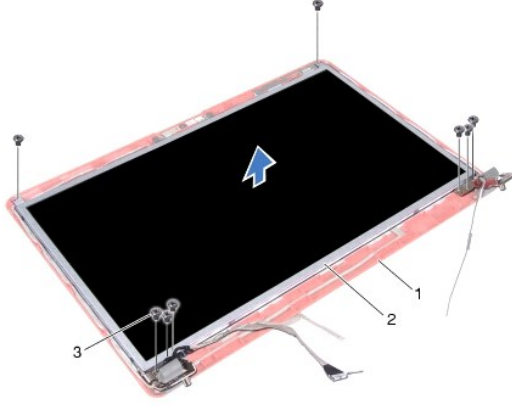
1. Bölümündeki yordamları izleyin. [Başlamadan Önce](#)
2. Ekran çerçevesini ekran paneline hizalayın ve yavaşça yerine oturtun.
3. Ekran aksamını yerine takın (bkz. [Ekran Aksamını Değiştirme](#)).

**⚠ DİKKAT:** Bilgisayarı çalıştırmadan önce tüm vidaları yerine takın ve bilgisayarın içine kaçmış vida kalmadığından emin olun. İçeride unutulmuş vida bilgisayara zarar verebilir.

## Ekran Paneli

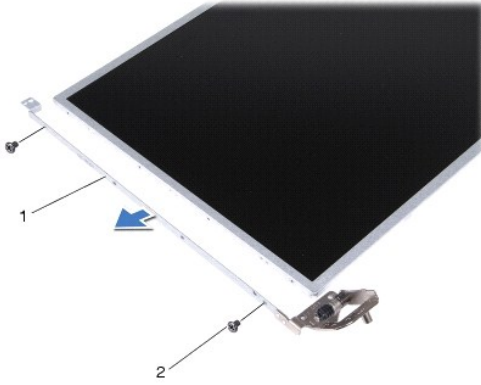
### Ekran Panelini Çıkarma

1. Bölümündeki yordamları izleyin. [Başlamadan Önce](#)
2. Ekran aksamını çıkarın (bkz. [Ekran Aksamını Çıkarma](#)).
3. Ekran çerçevesini çıkarın (bkz. [Ekran Çerçevesini Çıkarma](#)).
4. Ekran panelini ekran kapağına tespit eden sekiz vidayı çıkarın.
5. Mini Kart anten kablolarını, kamera kablosunu ve ekran kablosunu menteşe mandallarından çıkarın.
6. Ekran panelini çıkarın.



1	ekran kapađı	2	ekran paneli
3	vidalar (8)		

7. Ekran panel köşelerini ekran paneline tespit eden 4 vidayı (her yanda 2) çıkarın.



1	ekran paneli dirsekleri (2)	2	vida (4)
---	-----------------------------	---	----------

## Ekran Panelini Deđiřtirme

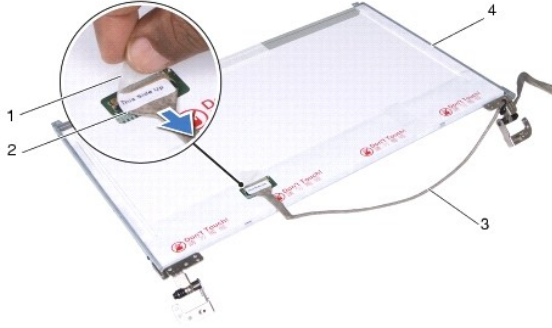
1. Bölümündeki yordamları izleyin. [Bařlamadan Önce](#)
2. Ekran paneli dirseklerini ekran paneline sabitleyen dört vidayı yerine takın.
3. Ekran panelindeki vida deliklerini ekran kapađı üzerindeki deliklerle hizalayın.
4. Mini Kart kablolarını, kamera kablosunu ve ekran kablosunu menteře mandallarına yönlendirin.
5. Ekran panelini ekran kapađına sabitleyen altı vidayı yerine takın.
6. Ekran çerçevesini yerine takın (bkz. [Ekran Çerçevesini Yerine Takma](#)).
7. Ekran aksamını yerine takın (bkz. [Ekran Aksamını Deđiřtirme](#)).

⚠ **DİKKAT:** Bilgisayarı çalıştırmadan önce tüm vidaları yerine takın ve bilgisayarın içine kaçmış vida kalmadığından emin olun. İçeride unutulmuş vida bilgisayara zarar verebilir.

## Ekran Paneli Kablosu

### Ekran Paneli Kablosunu Çıkarma

1. Bölümündeki yordamları izleyin. [Başlamadan Önce](#)
2. Ekran aksamını çıkarın (bkz. [Ekran Aksamını Çıkarma](#)).
3. Ekran çerçevesini çıkarın (bkz. [Ekran Çerçevesini Çıkarma](#)).
4. Ekran panelini çıkarın (bkz. [Ekran Panelini Çıkarma](#)).
5. Ekran panelini çevirin ve temiz bir zemine koyun.
6. Ekran paneli kablosunu ekran kartı konektörüne sabitleyen iletken bandı kaldırın ve ekran paneli kablosunu ayırın.



1	iletken bant	2	ekran kartı konektörü
3	ekran paneli kablosu	4	ekran panelinin arkası

### Ekran Paneli Kablosunu Yerine Takma

1. Bölümündeki yordamları izleyin. [Başlamadan Önce](#)
2. Ekran paneli kablosunu ekran kartı konektörüne bağlayın ve iletken bantla sabitleyin.
3. Ekran panelini yerine takın (bkz. [Ekran Panelini Değiştirme](#)).
4. Ekran çerçevesini yerine takın (bkz. [Ekran Çerçevesini Yerine Takma](#)).
5. Ekran aksamını yerine takın (bkz. [Ekran Aksamını Değiştirme](#)).

⚠ **DİKKAT:** Bilgisayarı çalıştırmadan önce tüm vidaları yerine takın ve bilgisayarın içine kaçmış vida kalmadığından emin olun. İçeride unutulmuş vida bilgisayara zarar verebilir.

[İçindekiler Sayfasına Geri Dön](#)

## ExpressCard Okuyucu Kart

Dell™ Inspiron™ 17 Servis El Kitabı

- [ExpressCard Okuyucu Kartın Çıkartılması](#)
- [ExpressCard Okuyucu Kartın Takılması](#)

**⚠ UYARI:** Bilgisayarınızın içinde çalışmadan önce, bilgisayarınızla birlikte verilen güvenlik bilgilerini okuyun. Ek güvenlik en iyi uygulama bilgileri için [www.dell.com/regulatory\\_compliance](http://www.dell.com/regulatory_compliance) adresindeki Regulatory Compliance (Yasal Uygunluk) Ana Sayfasına bakın.

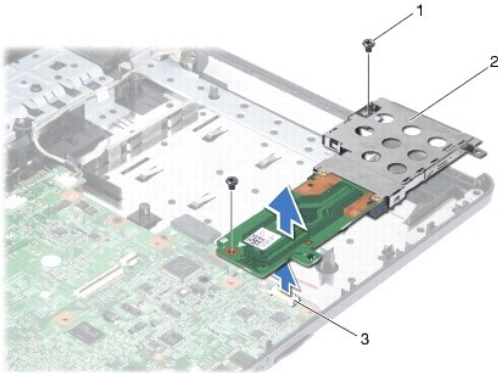
**⚠ DİKKAT:** Yalnızca yetkili bir servis teknisyeni bilgisayarınızda onarım yapmalıdır. Dell™ tarafından yetkilendirilmemiş servislerden kaynaklanan zararlar garantinizin kapsamında değildir.

**⚠ DİKKAT:** Elektrostatik boşalımı önlemek için, bir bilek topraklama kayışı kullanarak ya da boyanmamış metal yüzeylere (bilgisayardaki bir konektör gibi) sık sık dokunarak kendinizi topraklayın.

**⚠ DİKKAT:** Sistem kartının hasar görmesini engellemek için, bilgisayar içinde çalışmadan önce ana pili çıkarın (bkz. [Pili Çıkarma](#)).

### ExpressCard Okuyucu Kartın Çıkartılması


1. Bölümündeki yordamları izleyin. [Başlamadan Önce](#)
2. Pili çıkarın (bkz. [Pili Çıkarma](#)).
3. Modül kapağını çıkarın (bkz. [Modül Kapağını Çıkarma](#)).
4. Bellek modüllerini çıkarın (bkz. [Bellek Modüllerini Çıkarma](#)).
5. Sabit disk sürücüsünü çıkarın (bkz. [Sabit Sürücüyü Çıkarma](#)).
6. Optik sürücüyü çıkarın (bkz. [Optik Sürücüyü Çıkarma](#)).
7. Merkez denetim kapağını çıkarın (bkz. [Merkez Denetim Kapağını Çıkarma](#)).
8. Klavyeyi çıkarın (bkz. [Klavyeyi Çıkarma](#)).
9. Avuç içi dayanağını çıkarın (bkz. [Avuç İçi Dayanağını Çıkarma](#)).
10. ExpressCard okuyucu kartını bilgisayar tabanına sabitleyen iki vidayı çıkarın.
11. ExpressCard okuyucu kartını sistem kartı konektöründen söküp kartı bilgisayar tabanından kaldırarak çıkarın.



3	sistem kartı konektörü	
---	------------------------	--

## ExpressCard Okuyucu Kartın Takılması

1. Bölümündeki yordamları izleyin. [Başlamadan Önce](#)
2. ExpressCard okuyucu kartını sistem kartı konektörüyle hizalayıp kartı bastırarak yerine oturtun.
3. ExpressCard okuyucu kartını bilgisayar tabanına sabitleyen iki vidayı takın.
4. Avuç içi dayanağını yerine takın (bkz. [Avuç İçi Dayanağını Yerine Takma](#)).
5. Klavyeyi yerine takın (bkz. [Klavyeyi Değiştirme](#)).
6. Merkez denetim kapağını yerine takın (bkz. [Merkez Denetim Kapağını Yerine Takma](#)).
7. Bellek modüllerini yerine takın (bkz. [Bellek Modüllerini Çıkarma](#)).
8. Modül kapağını yerine takın (bkz. [Modül Kapağını Yerine Takma](#)).
9. Optik sürücüyü yerine takın (bkz. [Optik Sürücüyü Değiştirme](#)).
10. Sabit disk sürücüsünü yerine takın (bkz. [Sabit Sürücüyü Yerine Takma](#)).
11. Pili çıkarın (bkz. [Pil Değiştirme](#)).

 **DİKKAT:** Bilgisayarı çalıştırmadan önce tüm vidaları yerine takın ve bilgisayarın içine kaçmış vida kalmadığından emin olun. İçeride unutulmuş vida bilgisayara zarar verebilir.

[İçindekiler Sayfasına Geri Dön](#)

[İçindekiler Sayfasına Geri Dön](#)

## Sabit Sürücü

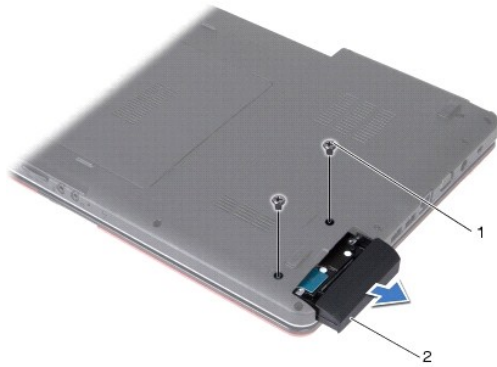
Dell™ Inspiron™ 17 Servis El Kitabı

- [Sabit Sürücüyü Çıkarma](#)
- [Sabit Sürücüyü Yerine Takma](#)

- UYARI:** Bilgisayarınızın içinde çalışmadan önce, bilgisayarınızla birlikte verilen güvenlik bilgilerini okuyun. Ek güvenlik en iyi uygulama bilgileri için [www.dell.com/regulatory\\_compliance](http://www.dell.com/regulatory_compliance) adresindeki Regulatory Compliance (Yasal Uygunluk) Ana Sayfasına bakın.
- UYARI:** Sabit sürücüyü bilgisayardan sürücü ısınmış haldeyken çıkarırsanız, sabit sürücünün metal yuvasına dokunmayın.
- DİKKAT:** Yalnızca yetkili bir servis teknisyeni bilgisayarınızda onarım yapmalıdır. Dell tarafından yetkilendirilmemiş servislerden kaynaklanan zararlar garantinizin kapsamında değildir.
- DİKKAT:** Veri kaybını önlemek için, sabit sürücüyü çıkarmadan önce bilgisayarınızı kapatın (bkz. [Bilgisayarı Kapatma](#)). Sabit sürücüyü bilgisayar açırken veya Uyku modundayken çıkarmayın.
- DİKKAT:** Elektrostatik boşalımı önlemek için, bir bilek topraklama kayışı kullanarak ya da boyanmamış metal yüzeylere (bilgisayardaki bir konektör gibi) sık sık dokunarak kendinizi topraklayın.
- DİKKAT:** Sabit sürücüler aşırı derecede naziktir. Sabit sürücüyü çok dikkatli tutun.
- DİKKAT:** Sistem kartının hasar görmesini engellemek için, bilgisayar içinde çalışmadan önce ana pili çıkarın (bkz. [Pili Çıkarma](#)).
- DİKKAT:** Bir kabloyu çıkartırken kablunun kendisini değil, fişi veya koruyucu halkayı tutarak çekin. Bazı kablolarda kilitleme dilleri vardır; bu tür kabloları çıkartırken, kabloyu çekmeden önce kilitleme dillerini içeriye bastırın. Konektörleri çıkartırken, konektör pinlerinin eğilmesini önlemek için konektörleri düz tutun. Ayrıca bir kabloyu bağlamadan önce, her iki konektörün yönlerinin doğru olduğundan ve doğru hizalandıklarından emin olun.
- NOT:** Dell, kendi üretimi dışındaki sabit sürücüler için uygunluk garantisi vermez veya destek sağlamaz.
- NOT:** Dell tarafından üretilmemiş bir sabit sürücü takıyorsanız, yeni sabit sürücüye bir işletim sistemi, sürücüler ve yardımcı programlar yüklemeniz gerekecektir (bkz. [Dell Teknoloji Kılavuzu](#)).

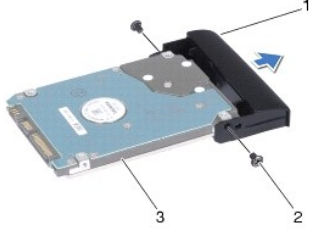
## Sabit Sürücüyü Çıkarma

- Bölümündeki yordamları izleyin. [Başlamadan Önce](#)
  - Pili çıkarın (bkz. [Pili Çıkarma](#)).
- DİKKAT:** Sabit sürücü bilgisayarın içinde değilken, koruyucu antistatik ambalaj içinde saklayın (bilgisayarınızla birlikte verilen güvenlik yönergelerindeki "Elektrostatik Boşalma Karşı Koruma" bölümüne bakın).
- Sabit sürücü aksamını bilgisayar tabanına sabitleyen iki vidayı çıkarın.
  - Sabit sürücü aksamını sabit sürücü bölmesinden dışarı kaydırın.



1	vida (2)	2	sabit sürücü aksamı
---	----------	---	---------------------

5. Sabit sürücü çerçevesini sabit sürüçüye sabitleyen iki vidayı çıkarın.
6. Sabit sürüçüyü çıkarın.



1	sabit sürüçü çerçevesi	2	vida (2)
3	sabit sürüçü		

## Sabit Sürüçüyü Yerine Takma

1. Bölümündeki yordamları izleyin. [Başlamadan Önce](#)
2. Yeni sürüçüyü ambalajından çıkarın.  
Sabit sürüçüyü saklamak veya nakletmek için orijinal ambalajını saklayın.
3. Sabit sürüçü çerçevesindeki vida deliklerini, sabit sürüçüdeki deliklerle hizalayın.
4. Sabit sürüçü çerçevesini sabit sürüçüye sabitleyen iki vidayı yerine takın.
5. Sabit sürüçü aksamını tam olarak oturana kadar sabit sürüçü bölmesinin içine doğru kaydırın.
6. Sabit sürüçü aksamını bilgisayar tabanına sabitleyen iki vidayı değiştirin.
7. Pili çıkarın (bkz. [Pil Değiştirme](#)).

**⚠ DİKKAT:** Bilgisayarı çalıştırmadan önce tüm vidaları yerine takın ve bilgisayarın içine kaçmış vida kalmadığından emin olun. İçeride unutulmuş vida bilgisayara zarar verebilir.

8. Gerekirse bilgisayarınızın işletim sistemini yükleyin. *Kurulum Kılavuzu* içindeki "İşletim Sisteminizi Geri Yükleme" bölümüne bakın.
9. Gerekli biçimde, bilgisayarınızın sürücülerini ve yardımcı programlarını yükleyin. Daha fazla bilgi için bkz. *Dell Teknoloji Kılavuzu*.

[İçindekiler Sayfasına Geri Dön](#)

[İçindekiler Sayfasına Geri Dön](#)

## Klavye

### Dell™ Inspiron™ 17 Servis El Kitabı

- [Klavyeyi Çıkarma](#)
- [Klavyeyi Değiştirme](#)

**⚠ UYARI:** Bilgisayarınızın içinde çalışmadan önce, bilgisayarınızla birlikte verilen güvenlik bilgilerini okuyun. Ek güvenlik en iyi uygulama bilgileri için [www.dell.com/regulatory\\_compliance](http://www.dell.com/regulatory_compliance) adresindeki Regulatory Compliance (Yasal Uygunluk) Ana Sayfasına bakın.

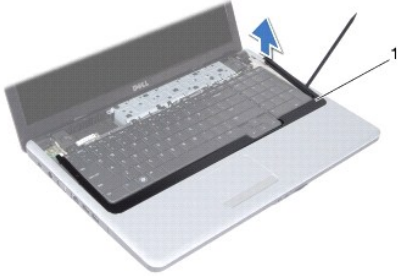
**⚠ DİKKAT:** Yalnızca yetkili bir servis teknisyeni bilgisayarınızda onarım yapmalıdır. Dell™ tarafından yetkilendirilmemiş servislerden kaynaklanan zararlar garantinizin kapsamında değildir.

**⚠ DİKKAT:** Elektrostatik boşalımı önlemek için, bir bilek topraklama kayışı kullanarak ya da boyanmamış metal yüzeylere (bilgisayardaki bir konektör gibi) sık sık dokunarak kendinizi topraklayın.

**⚠ DİKKAT:** Sistem kartının hasar görmesini engellemek için, bilgisayar içinde çalışmadan önce ana pili çıkarın (bkz. [Pili Çıkarma](#)).

## Klavyeyi Çıkarma

1. Bölümündeki yordamları izleyin. [Başlamadan Önce](#)
2. Pili çıkarın (bkz. [Pili Çıkarma](#)).
3. Merkez denetim kapağını çıkarın (bkz. [Merkez Denetim Kapağını Çıkarma](#)).
4. Çevresini plastik bir çubukla gevşeterek klavyeyi kaldırın.



1	klavye kenarı
---	---------------

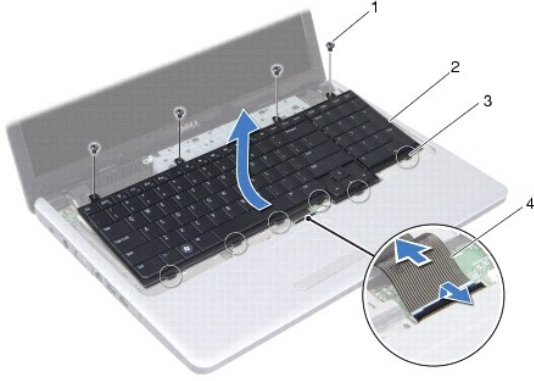
5. Klavyeyi avuç içi dayanağına sabitleyen dört vidayı çıkarın.

**⚠ DİKKAT:** Klavyenin üzerindeki tuş başlıkları naziktir, kolayca yerinden çıkar ve değiştirmesi zaman alır. Klavyeyi çıkarırken ve kullanırken dikkatli olun.

**⚠ DİKKAT:** Klavyeyi çıkarırken ve tutarken dikkatli olun. Bunu yapmazsanız, ekran paneli çizilebilir.

6. Klavye kablosu konektörü görünene kadar klavyeyi gevşeterek kaldırın.
7. Klavyeyi sert bir şekilde çekmeden, ekrana doğru tutun.
8. Klavye kablosunu sistem kartı konektörüne sabitleyen konektör mandalını kaldırın ve kabloyu çıkarın.
9. Klavyeyi avuç içi dayanağından kaldırarak çıkarın.





1	vida (4)	2	klavye
3	tırnak (6)	4	klavye kablosu

## Klavyeyi Deęiřtirme

1. Bölümündeki yordamları izleyin. [Bařlamadan Önce](#)
2. Klavye kablosunu sistem kartı üzerindeki konektörün içine doğru kaydırın. Klavye kablosunu sistem kartı konektörüne sabitlemek için konektör mandalını bastırın.
3. Klavyenin üzerindeki altı tırnaęı avuç içi dayanaęındaki yuvalarla hizalayın.
4. Klavyeyi avuç içi dayanaęına yerleřtirin.
5. Klavyeyi avuç içi dayanaęına sabitleyen dört vidayı çıkarın.
6. Klavye kenarındaki tırnakları avuç içi dayanaęının üzerindeki yuvalarla hizalayıp kapaęı yerine oturtun.
7. Merkez denetim kapaęını yerine takın (bkz. [Merkez Denetim Kapaęını Yerine Takma](#)).
8. Pili çıkarın (bkz. [Pil Deęiřtirme](#)).

**⚠ DİKKAT:** Bilgisayarı **çalıştırmadan önce tüm vidaları yerine takın** ve bilgisayarın içine kaçmış vida kalmadığından emin olun. İçeride unutulmuş vida bilgisayara zarar verebilir.

[İçindekiler Sayfasına Geri Dön](#)

[İçindekiler Sayfasına Geri Dön](#)

## Pil Mandalı Aksamı

Dell™ Inspiron™ 17 Servis El Kitabı

- [Pil Mandalı Aksamını Çıkarma](#)
- [Pil Mandalı Aksamını Değiştirme](#)

**⚠ UYARI:** Bilgisayarınızın içinde çalışmadan önce, bilgisayarınızla birlikte verilen güvenlik bilgilerini okuyun. Ek güvenlik en iyi uygulama bilgileri için [www.dell.com/regulatory\\_compliance](http://www.dell.com/regulatory_compliance) adresindeki Regulatory Compliance (Yasal Uygunluk) Ana Sayfasına bakın.

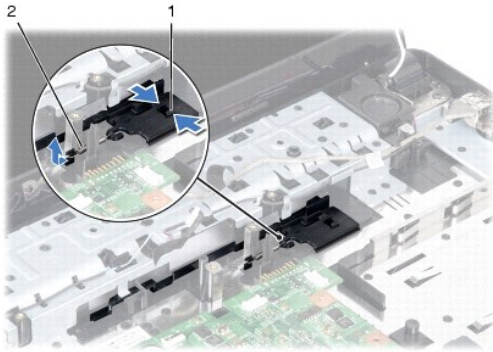
**⚠ DİKKAT:** Yalnızca yetkili bir servis teknisyeni bilgisayarınızda onarım yapmalıdır. Dell™ tarafından yetkilendirilmemiş servislerden kaynaklanan zararlar garantinizin kapsamında değildir.

**⚠ DİKKAT:** Elektrostatik boşalımı önlemek için, bir bilek topraklama kayışı kullanarak ya da boyanmamış metal yüzeylere (bilgisayardaki bir konektör gibi) sık sık dokunarak kendinizi topraklayın.

**⚠ DİKKAT:** Sistem kartının hasar görmesini engellemek için, bilgisayar içinde çalışmadan önce ana pili çıkarın (bkz. [Pili Çıkarma](#)).

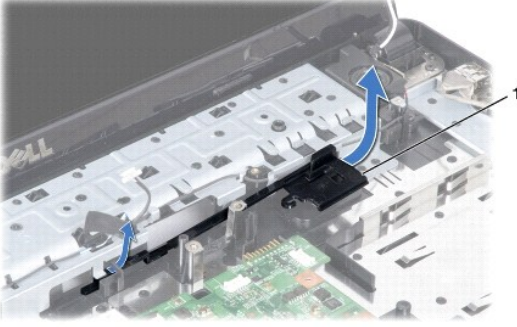
## Pil Mandalı Aksamını Çıkarma

- Bölümündeki yordamları izleyin. [Başlamadan Önce](#)
- Pili çıkarın (bkz. [Pili Çıkarma](#)).
- Modül kapağını çıkarın (bkz. [Modül Kapağını Çıkarma](#)).
- Bellek modüllerini çıkarın (bkz. [Bellek Modüllerini Çıkarma](#)).
- Sabit disk sürücüsünü çıkarın (bkz. [Sabit Sürücüyü Çıkarma](#)).
- Optik sürücüyü çıkarın (bkz. [Optik Sürücüyü Çıkarma](#)).
- Merkez denetim kapağını çıkarın (bkz. [Merkez Denetim Kapağını Çıkarma](#)).
- Klavyeyi çıkarın (bkz. [Klavyeyi Çıkarma](#)).
- Avuç içi dayanağını çıkarın (bkz. [Avuç İçi Dayanağını Çıkarma](#)).
- Pil serbest bırakma mandalı üzerindeki plastik klipsleri pil mandalı aksamından kurtarmak için bastırın ve itin.
- Küçük bir tornavida kullanarak, pil mandalı aksamı üzerindeki mandal yayını çıkarın.



1	plastik klips	2	mandal yayı
---	---------------	---	-------------

- Pil mandalı aksamını yana kaydırın ve bilgisayar tabanından çıkarın.



1	pil mandalı aksamı
---	--------------------

## Pil Mandalı Aksamını Deęiřtirme

- Bölümündeki yordamları izleyin. [Bařlamadan Önce](#)
- Pil mandalı aksamını yerine kaydırın.
- Küçük bir tornavida kullanarak, mandal yayını bilgisayar tabanındaki kancaya yerleřtirin.
- Pil serbest bırakma mandalını sabitlemek için, pil serbest bırakma mandalı üzerindeki plastik klipsleri pil mandalı aksamı üzerindeki deliklerin içine itin.
- Avuç içi dayanađını yerine takın (bkz. [Avuç İçi Dayanađını Yerine Takma](#)).
- Klavyeyi yerine takın (bkz. [Klavyeyi Deęiřtirme](#)).
- Merkez denetim kapađını yerine takın (bkz. [Merkez Denetim Kapađını Yerine Takma](#)).
- Bellek modüllerini yerine takın (bkz. [Bellek Modüllerini Çıkarma](#)).
- Modül kapađını yerine takın (bkz. [Modül Kapađını Yerine Takma](#)).
- Optik sürücüyü yerine takın (bkz. [Optik Sürücüyü Deęiřtirme](#)).
- Sabit disk sürücüsünü yerine takın (bkz. [Sabit Sürücüyü Yerine Takma](#)).
- Pili çıkarın (bkz. [Pil Deęiřtirme](#)).

**⚠ DİKKAT:** Bilgisayarı **çalıştırmadan önce tüm vidaları yerine takın** ve bilgisayarın içine kaçmış vida kalmadıđından emin olun. İçeride unutulmuş vida bilgisayara zarar verebilir.

[İçindekiler Sayfasına Geri Dön](#)

[İçindekiler Sayfasına Geri Dön](#)

## Bellek Modülü(leri)

Dell™ Inspiron™ 17 Servis El Kitabı

- [Bellek Modüllerini Çıkarma](#)
- [Bellek Modüllerini Çıkarma](#)

**UYARI:** Bilgisayarınızın içinde çalışmadan önce, bilgisayarınızla birlikte verilen güvenlik bilgilerini okuyun. Ek güvenlik en iyi uygulama bilgileri için [www.dell.com/regulatory\\_compliance](http://www.dell.com/regulatory_compliance) adresindeki Regulatory Compliance (Yasal Uygunluk) Ana Sayfasına bakın.

**DİKKAT:** Yalnızca yetkili bir servis teknisyeni bilgisayarınızda onarım yapmalıdır. Dell™ tarafından yetkilendirilmemiş servislerden kaynaklanan zararlar garantinizin kapsamında değildir.

**DİKKAT:** Elektrostatik boşalımı önlemek için, bir bilek topraklama kayışı kullanarak ya da boyanmamış metal yüzeylere (bilgisayardaki bir konektör gibi) sık sık dokunarak kendinizi topraklayın.

**DİKKAT:** Sistem kartının hasar görmesini engellemek için, bilgisayar içinde çalışmadan önce ana pili çıkarın (bkz. [Pili Çıkarma](#)).

Sistem kartınıza bellek modülleri takarak bilgisayarınızın belleğini artırabilirsiniz. Bilgisayarınızın desteklediği bellek türü hakkında bilgi için *Kurulum Kılavuzu* kitapçığınızda "Özellikler" bölümüne bakın.

**NOT:** Dell'den satın alınan bellek modülleri bilgisayar garantinizin kapsamındadır.

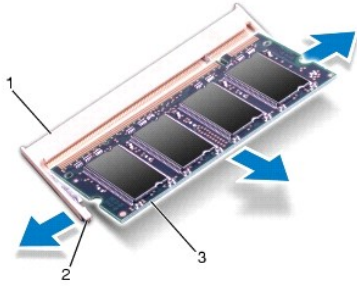
Bilgisayarınızda, bilgisayarın alt kısmından erişilen iki kullanıcı erişimli SODIMM soketi bulunur.

## Bellek Modüllerini Çıkarma

- Bölümündeki yordamları izleyin. [Başlamadan Önce](#)
- Pili çıkarın (bkz. [Pili Çıkarma](#)).
- Modül kapağını çıkarın (bkz. [Modül Kapağını Çıkarma](#)).

**DİKKAT:** Bellek modülü konektörünün hasar görmesini önlemek için, bellek modülü emniyet klipslerini açarken araç kullanmayın.

- Parmak uçlarınızı kullanarak, bellek modülü konektörünün her iki ucundaki emniyet klipslerini modül çıkana kadar dikkatlice ayırın.
- Bellek modülünü bellek modülü konektöründen çıkarın.



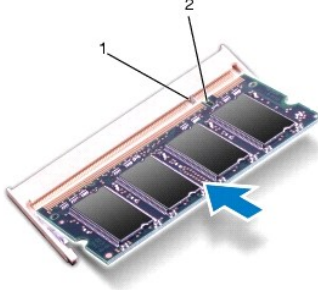
1	bellek modülü konektörü	2	emniyet klipsleri (2)
3	bellek modülü		

## Bellek Modüllerini Çıkarma

**⚠ DİKKAT:** İki konektöre bellek modülü yükleniz gerekiyorsa, üstteki konektöre bir bellek modülü yüklemeyen önce alttaki konektöre bir bellek modülü yükleyin.

1. Bölümündeki yordamları izleyin. [Başlamadan Önce](#)
2. Modülün altındaki çentiği, bellek modülü konektöründeki çıkıntıyla aynı hizaya getirin.
3. Bellek modülünü 45 derecelik açı ile sıkıca yuvaya kaydırın ve yerine oturana kadar bellek modülünü aşağıya doğru bastırın. Tık sesi duymazsanız, bellek modülünü çıkarıp yeniden takın.

**🚫 NOT:** Bellek modülü düzgün takılmamışsa bilgisayar önyüklemeye yapmayabilir.



1	sekme	2	çentik
---	-------	---	--------

4. Modül kapağını yerine takın (bkz. [Modül Kapağını Yerine Takma](#)).

**⚠ DİKKAT:** Bilgisayarı çalıştırmadan önce tüm vidaları yerine takın ve bilgisayarın içine kaçmış vida kalmadığından emin olun. İçeride unutulmuş vida bilgisayara zarar verebilir.

5. Pili yerine takın (bkz. [Pili Değiştirme](#)) veya AC adaptörünü bilgisayarınıza ve bir elektrik prizine takın.
6. Bilgisayarı açın.

Bilgisayar önyüklemeye yaparken, bellek modülünü(lerini) algılar ve sistem yapılandırma bilgilerini otomatik olarak güncelleştirir.

Bilgisayara takılan bellek miktarını doğrulamak için [Başlat](#) → [Yardım ve Destek](#) → [Dell Sistem Bilgileri](#) öğelerini tıklayın.

[İçindekiler Sayfasına Geri Dön](#)

[İçindekiler Sayfasına Geri Dön](#)

## Kablosuz Mini Kart

Dell™ Inspiron™ 17 Servis El Kitabı

- [Mini Kartı Çıkarma](#)
- [Mini Kartı Değiştirme](#)

**UYARI:** Bilgisayarınızın içinde çalışmadan önce, bilgisayarınızla birlikte verilen güvenlik bilgilerini okuyun. Ek güvenlik en iyi uygulama bilgileri için [www.dell.com/regulatory\\_compliance](http://www.dell.com/regulatory_compliance) adresindeki Regulatory Compliance (Yasal Uygunluk) Ana Sayfasına bakın.

**DİKKAT:** Yalnızca yetkili bir servis teknisyeni bilgisayarınızda onarım yapmalıdır. Dell™ tarafından yetkilendirilmemiş servislerden kaynaklanan zararlar garantinizin kapsamında değildir.

**DİKKAT:** Elektrostatik boşalımı önlemek için, bir bilek topraklama kayışı kullanarak ya da boyanmamış metal yüzeylere (bilgisayardaki bir konektör gibi) sık sık dokunarak kendinizi topraklayın.

**DİKKAT:** Sistem kartının hasar görmesini engellemek için, bilgisayar içinde çalışmadan önce ana pili çıkarın (bkz. [Pili Çıkarma](#)).

**NOT:** Dell, kendi üretimi dışındaki sabit sürücüler için uygunluk garantisi vermez veya destek sağlamaz.

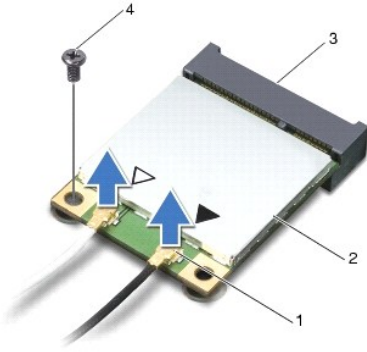
Bilgisayarınızla birlikte bir kablosuz Mini Kart sipariş ettiyseniz, kart zaten yüklenmiştir.

Bilgisayarınız, Kablosuz Yerel Ağ (WLAN) için bir yarım Mini Kart yuvasına destekler.

**NOT:** Satın alındığı zamanki bilgisayar yapılandırmasına bağlı olarak, Mini Kart yuvasına Mini Kart takılı olabilir veya olmayabilir.

## Mini Kartı Çıkarma

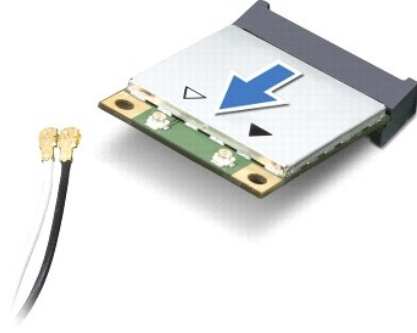
- Bölümündeki yordamları izleyin. [Başlamadan Önce](#)
- Pili çıkarın (bkz. [Pili Çıkarma](#)).
- Modül kapağını çıkarın (bkz. [Modül Kapağını Çıkarma](#)).
- Anten kablolarını Mini karttan çıkarın.



1	anten kablosu konektörleri (2)	2	Mini Kart
3	sistem kartı konektörü	4	vida

- Mini Kartı sistem kartına bağlayan vidayı sökün.
- Mini Kartı sistem kartı konektörünün dışına kaldırın.

**DİKKAT:** Mini Kart bilgisayarın içinde değilken, koruyucu antistatik ambalaj içinde saklayın (bilgisayarınızla birlikte verilen güvenlik yönergelerindeki "Elektrostatik Boşalma Karşı Koruma" bölümüne bakın).



## Mini Kartı Deęiřtirme

1. Bölümündeki yordamları izleyin. [Bařlamadan Önce](#)
2. Yeni Mini Kartı ambalajından çıkarın.

⚠ **DİKKAT:** Kartı yerine kaydırmak için sıkı ve eşit bir basınç uygulayın. Ařırı güç kullanırsanız, konektöre zarar verebilirsiniz.

⚠ **DİKKAT:** Konektörler doęru biçimde takılmak üzere kilitlemiştir. Direnç hissederseniz, kartın ve sistem kartının üzerindeki konektörleri denetleyin ve kartı yeniden hizalayın.

⚠ **DİKKAT:** Mini Kartın hasar görmesini önlemek için, kabloları kesinlikle kartın altına yerleřtirmeyin.

3. Mini Kart konektörünü 45 derece açıyla uygun sistem kartı konektörüne takın.
4. Mini Kartın kartının dięer ucunu sistem kartındaki yuvanın içine doęru bastırın ve Mini Kartı sistem kartı konektörüne sabitleyen vidayı yerine takın.
5. Uygun anten kablolarını Mini Karta baęlayın. Ařađıdaki tablo, bilgisayarınızın destekledięi Mini Kart için anten kablosu renk řemasını içerir.

Mini Karttaki konektörler	Anten Kablosu Renk řeması
WLAN (2 anten kablosu)	
Ana WLAN (beyaz üçgen)	beyaz
Yardımcı WLAN (siyah üçgen)	siyah

6. Kullanılmamıř anten kablolarını koruyucu mylar bilezięinde sabitleyin.
7. Modül kapaęını yerine takın (bkz. [Modül Kapaęını Yerine Takma](#)).
8. Pili çıkarın (bkz. [Pil Deęiřtirme](#)).

⚠ **DİKKAT:** Bilgisayarı çalıřtırmadan önce tüm vidaları yerine takın ve bilgisayarın içine kaçmıř vida kalmadıęından emin olun. İçeride unutulmuş vida bilgisayara zarar verebilir.

9. Gerektięi biçimde, bilgisayarınızın sürücülerini ve yardımcı programlarını yükleyin. Daha fazla bilgi için bkz. [Dell Teknoloji Kılavuzu](#).

⚠ **NOT:** Dell dıřında bir üreticinin iletiřim kartını kullanıyorsanız, uygun sürücü ve yardımcı programları yüklemeniz gerekir. Daha fazla genel sürücü bilgisi için, bkz. [Dell Teknoloji Kılavuzu](#).

[İçindekiler Sayfasına Geri Dön](#)

[İçindekiler Sayfasına Geri Dön](#)

## Optik Sürücü Kartı

Dell™ Inspiron™ 17 Servis El Kitabı

- [Optik Sürücü Kartını Çıkarma](#)
- [Optik Sürücü Kartını Takma](#)

**⚠ UYARI:** Bilgisayarınızın içinde çalışmadan önce, bilgisayarınızla birlikte verilen güvenlik bilgilerini okuyun. Ek güvenlik en iyi uygulama bilgileri için [www.dell.com/regulatory\\_compliance](http://www.dell.com/regulatory_compliance) adresindeki Regulatory Compliance (Yasal Uygunluk) Ana Sayfasına bakın.

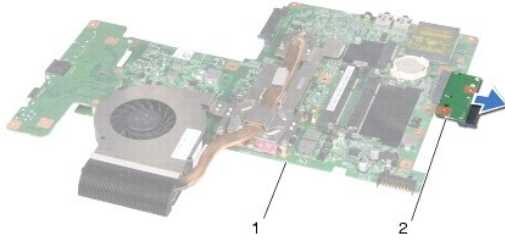
**⚠ DİKKAT:** Yalnızca yetkili bir servis teknisyeni bilgisayarınızda onarım yapmalıdır. Dell™ tarafından yetkilendirilmemiş servislerden kaynaklanan zararlar garantinizin kapsamında değildir.

**⚠ DİKKAT:** Elektrostatik boşalımı önlemek için, bir bilek topraklama kayışı kullanarak ya da boyanmamış metal yüzeylere (bilgisayardaki bir konektör gibi) sık sık dokunarak kendinizi topraklayın.

**⚠ DİKKAT:** Sistem kartının hasar görmesini engellemek için, bilgisayar içinde çalışmadan önce ana pili çıkarın (bkz. [Pili Çıkarma](#)).

### Optik Sürücü Kartını Çıkarma

1. Bölümündeki yordamları izleyin. [Başlamadan Önce](#)
2. Sistem kartını çıkarın (bkz. [Sistem Kartını Çıkarma](#)).
3. Sistem kartını ters çevirip optik sürücü kartını sistem kartı konektöründen ayırın.
4. Optik sürücü kartını sistem kartı konektöründen ayırın.



1	sistem kartı	2	optik sürücü kartı
---	--------------	---	--------------------

### Optik Sürücü Kartını Takma

1. Bölümündeki yordamları izleyin. [Başlamadan Önce](#)
2. Optik sürücü kartını sistem kartı konektörüne bağlayın.
3. Sistem kartını takın (bkz. [Sistem Kartını Yerine Takma](#)).

**⚠ DİKKAT:** Bilgisayarı çalıştırmadan önce tüm vidaları yerine takın ve bilgisayarın içine kaçmış vida kalmadığından emin olun. İçeride unutulmuş vida bilgisayara zarar verebilir.

[İçindekiler Sayfasına Geri Dön](#)



[İçindekiler Sayfasına Geri Dön](#)

## Optik Sürücü

Dell™ Inspiron™ 17 Servis El Kitabı

- [Optik Sürücüyü Çıkarma](#)
- [Optik Sürücüyü Değiştirme](#)

**⚠ UYARI:** Bilgisayarınızın içinde çalışmadan önce, bilgisayarınızla birlikte verilen güvenlik bilgilerini okuyun. Ek güvenlik en iyi uygulama bilgileri için [www.dell.com/regulatory\\_compliance](http://www.dell.com/regulatory_compliance) adresindeki Regulatory Compliance (Yasal Uygunluk) Ana Sayfasına bakın.

**⚠ DİKKAT:** Yalnızca yetkili bir servis teknisyeni bilgisayarınızda onarım yapmalıdır. Dell™ tarafından yetkilendirilmemiş servislerden kaynaklanan zararlar garantinizin kapsamında değildir.

**⚠ DİKKAT:** Elektrostatik boşalımı önlemek için, bir bilek topraklama kayışı kullanarak ya da boyanmamış metal yüzeylere (bilgisayardaki bir konektör gibi) sık sık dokunarak kendinizi topraklayın.

**⚠ DİKKAT:** Sistem kartının hasar görmesini engellemek için, bilgisayar içinde çalışmadan önce ana pili çıkarın (bkz. [Pili Çıkarma](#)).

### Optik Sürücüyü Çıkarma

1. Bölümündeki yordamları izleyin. [Başlamadan Önce](#)
2. Pili çıkarın (bkz. [Pili Çıkarma](#)).
3. Optik sürücüyü bilgisayar tabanına sabitleyen vidayı çıkarın.
4. Plastik bir çubuk kullanarak, optik sürücüyü, optik sürücü yuvasından serbest bırakmak için çentiği itin.
5. Optik sürücüyü optik sürücü yuvasının dışına kaydırın.



1	optik sürücü	2	vida
3	çentik	4	plastik çubuk

### Optik Sürücüyü Değiştirme

1. Bölümündeki yordamları izleyin. [Başlamadan Önce](#)
2. Optik sürücüyü iyice oturana kadar optik sürücü yuvasına kaydırın.
3. Optik sürücüyü bilgisayar tabanına sabitleyen vidayı çıkarın.

4. Pili çıkarın (bkz. [Pil Deęiřtirme](#)).

**Δ DİKKAT:** Bilgisayarı **çalıştırmadan önce tüm vidaları yerine takın** ve bilgisayarın **içine kaçmış vida kalmadığından emin olun. İçeride unutulmuş vidadan** bilgisayarına zarar verebilir.

---

[İçindekiler Sayfasına Geri Dön](#)

[İçindekiler Sayfasına Geri Dön](#)

## Avuç İçi Dayanağı

Dell™ Inspiron™ 17 Servis El Kitabı

- [Avuç İçi Dayanağını Çıkarma](#)
- [Avuç İçi Dayanağını Yerine Takma](#)

**⚠ UYARI:** Bilgisayarınızın içinde çalışmadan önce, bilgisayarınızla birlikte verilen güvenlik bilgilerini okuyun. Ek güvenlik en iyi uygulama bilgileri için [www.dell.com/regulatory\\_compliance](http://www.dell.com/regulatory_compliance) adresindeki Regulatory Compliance (Yasal Uygunluk) Ana Sayfasına bakın.

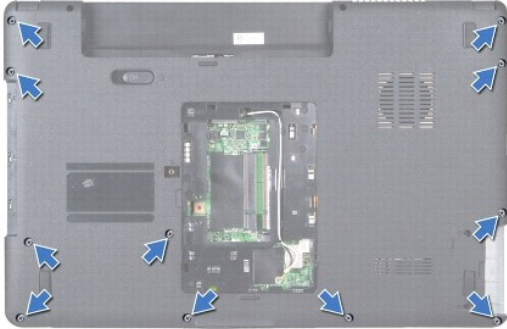
**⚠ DİKKAT:** Yalnızca yetkili bir servis teknisyeni bilgisayarınızda onarım yapmalıdır. Dell™ tarafından yetkilendirilmemiş servislerden kaynaklanan zararlar garantinizin kapsamında değildir.

**⚠ DİKKAT:** Elektrostatik boşalımı önlemek için, bir bilek topraklama kayışı kullanarak ya da boyanmamış metal yüzeylere (bilgisayardaki bir konektör gibi) sık sık dokunarak kendinizi topraklayın.

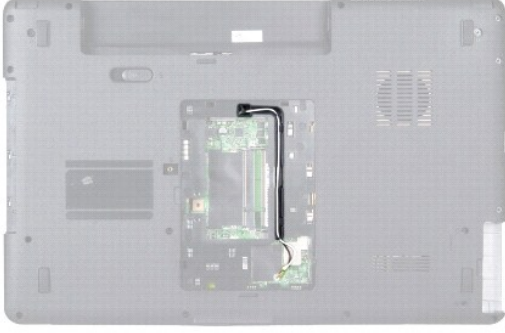
**⚠ DİKKAT:** Sistem kartının hasar görmesini engellemek için, bilgisayar içinde çalışmadan önce ana pili çıkarın (bkz. [Pili Çıkarma](#)).

## Avuç İçi Dayanağını Çıkarma

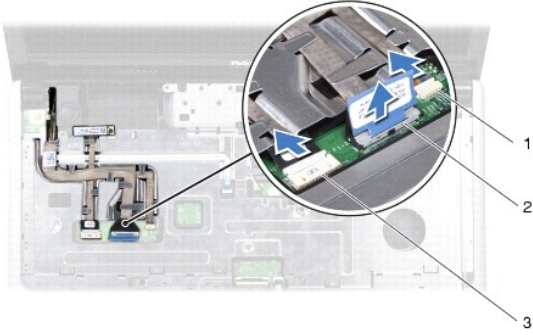
1. Bölümündeki yordamları izleyin. [Başlamadan Önce](#)
2. Pili çıkarın (bkz. [Pili Çıkarma](#)).
3. Modül kapağını çıkarın (bkz. [Modül Kapağını Çıkarma](#)).
4. Bellek modüllerini çıkarın (bkz. [Bellek Modüllerini Çıkarma](#)).
5. Sabit disk sürücüsünü çıkarın (bkz. [Sabit Sürücüyü Çıkarma](#)).
6. Optik sürücüyü çıkarın (bkz. [Optik Sürücüyü Çıkarma](#)).
7. Mini Kartı çıkarın (bkz. [Mini Kartı Çıkarma](#)).
8. Onbir vidayı bilgisayarın tabanından çıkarın.



9. Mini-Kart anten kablolarının yönlendirmesini not edin ve kabloları yönlendirme kılavuzlarından çıkarın.

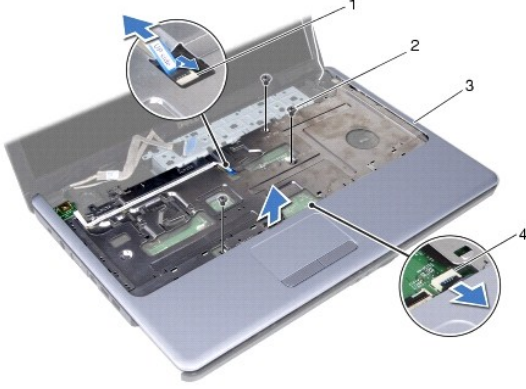


10. Merkez denetim kapağını çıkarın (bkz. [Merkez Denetim Kapağını Çıkarma](#)).
11. Klavyeyi çıkarın (bkz. [Klavyeyi Çıkarma](#)).
12. Ekran kablosunu, kamera kablosunu ve Bluetooth devre kablosunu ilgili sistem kartı konektörlerinden söküp yönlendirme kılavuzlarından çıkarın.



1	kamera kablosu konektörü	2	ekran kablo konektörü
3	Bluetooth devre kablosu konektörü		

13. Mini-Card anten kablosu yönlendirmesini not edin ve anten kablosunu dikkatlice bilgisayardaki yuvasından çıkarın. Kabloları çekin ve avuç içi dayanağından uzakta olmasını sağlayın.
14. Güç düğmesi kartının kablosunu ve dokunmatik yüzey kablosunu ilgili sistem kartı bağlantılarından sökün.
15. Avuç içi dayanağını sistem kartına sabitleyen üç vidayı sökün.



1	güç düğmesi kartı kablo konektörü	2	vida (3)
3	avuç içi dayanağı	4	dokunmatik yüzey kablosu konektörü

**⚠ DİKKAT:** Avuç içi dayanağının zarar görmesini önlemek için avuç içi dayanağını bilgisayar tabanından dikkatle ayırın.

16. Avuç içi dayanağının sağından veya solundan başlayarak ve parmaklarınızı kullanarak, avuç içi dayanağını bilgisayar tabanından ayırın.
17. Avuç içi dayanağını bilgisayarın tabanından kaldırın.

## Avuç İçi Dayanağını Yerine Takma

1. Bölümündeki yordamları izleyin. [Başlamadan Önce](#)
2. Bilgisayar tabanı üzerindeki avuç içi dayanağını hizalayın ve yavaşça yerine oturtun.
3. Avuç içi dayanağındaki üç vidayı çıkarın.
4. Güç düğmesi kartının kablosunu ve dokunmatik yüzey kablosunu ilgili sistem kartı konektörlerine bağlayın.
5. Mini Kart anten kablolarını yerleştirin ve kabloları kablo yönlendirme yuvasından geçirerek bilgisayar tabanına yönlendirin.
6. Ekran kablosunu, kamera kablosunu ve Bluetooth devre kablosunu ilgili sistem kartı konektörlerine takın.
7. Klavyeyi yerine takın (bkz. [Klavyeyi Değiştirme](#)).
8. Merkez denetim kapağını yerine takın (bkz. [Merkez Denetim Kapağını Yerine Takma](#)).
9. Bilgisayarın arka tarafındaki on bir vidayı yerine takın.
10. Mini-Card anten kablolarını bilgisayarın altındaki yönlendirme kılavuzlarından geçirip Mini-Card'ı yerine takın (bkz. [Mini Kartı Değiştirme](#)).
11. Bellek modüllerini yerine takın (bkz. [Bellek Modüllerini Çıkarma](#)).
12. Modül kapağını yerine takın (bkz. [Modül Kapağını Yerine Takma](#)).
13. Optik sürücüyü yerine takın (bkz. [Optik Sürücüyü Değiştirme](#)).
14. Sabit disk sürücüsünü yerine takın (bkz. [Sabit Sürücüyü Yerine Takma](#)).
15. Pili çıkarın (bkz. [Pili Değiştirme](#)).

△ **DİKKAT:** Bilgisayarı **çalıştırmadan önce tüm vidaları** yerine takın ve bilgisayarın **içine kaçmış vida** kalmadığından emin olun. **İçeride unutulmuş vida** bilgisayara zarar verebilir.

---

[İçindekiler Sayfasına Geri Dön](#)

[İçindekiler Sayfasına Geri Dön](#)

## Güç Düğmesi Kartı

Dell™ Inspiron™ 17 Servis El Kitabı

- [Güç Düğmesi Kartını Çıkarma](#)
- [Güç Düğmesi Kartını Yerine Takma](#)

**⚠ UYARI:** Bilgisayarınızın içinde çalışmadan önce, bilgisayarınızla birlikte verilen güvenlik bilgilerini okuyun. Ek güvenlik en iyi uygulama bilgileri için [www.dell.com/regulatory\\_compliance](http://www.dell.com/regulatory_compliance) adresindeki Regulatory Compliance (Yasal Uygunluk) Ana Sayfasına bakın.

**⚠ DİKKAT:** Yalnızca yetkili bir servis teknisyeni bilgisayarınızda onarım yapmalıdır. Dell™ tarafından yetkilendirilmemiş servislerden kaynaklanan zararlar garantinizin kapsamında değildir.

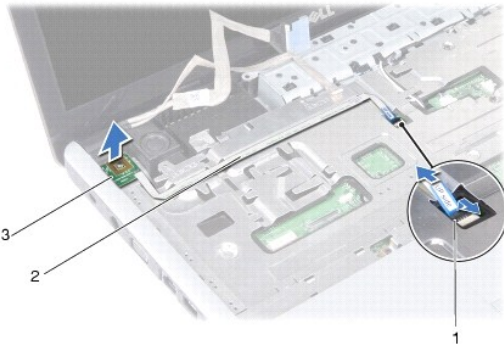
**⚠ DİKKAT:** Elektrostatik boşalımı önlemek için, bir bilek topraklama kayışı kullanarak ya da boyanmamış metal yüzeylere (bilgisayardaki bir konektör gibi) sık sık dokunarak kendinizi topraklayın.

**⚠ DİKKAT:** Sistem kartının hasar görmesini engellemek için, bilgisayar içinde çalışmadan önce ana pili çıkarın (bkz. [Pili Çıkarma](#)).

## Güç Düğmesi Kartını Çıkarma

1. Bölümündeki yordamları izleyin. [Başlamadan Önce](#)
2. Pili çıkarın (bkz. [Pili Çıkarma](#)).
3. Modül kapağını çıkarın (bkz. [Modül Kapağını Çıkarma](#)).
4. Bellek modüllerini çıkarın (bkz. [Bellek Modüllerini Çıkarma](#)).
5. Sabit disk sürücüsünü çıkarın (bkz. [Sabit Sürücüyü Çıkarma](#)).
6. Optik sürücüyü çıkarın (bkz. [Optik Sürücüyü Çıkarma](#)).
7. Merkez denetim kapağını çıkarın (bkz. [Merkez Denetim Kapağını Çıkarma](#)).
8. Klavyeyi çıkarın (bkz. [Klavyeyi Çıkarma](#)).
9. Ekran kablosunu, kamera kablosunu ve Bluetooth devre kablosunu ilgili sistem kartı konektörlerinden söküp kabloları yönlendirme kılavuzlarından çıkarın.
10. Güç düğmesi kart kablosunu sistem kartı konektöründen ayırmak için konektör mandalını kaldırın.

**⚠ DİKKAT:** Güç düğmesi kartı avuç içi dayanağına yapıştırılmıştır. Güç düğmesi kartını çıkarmak için güç düğmesi kartı kablosunu çekmeyin.




1	güç düğmesi kartı kablo konektörü	2	güç düğmesi kart kablosu
3	güç düğmesi kartı		

11. Avuç içi dayanağından kurtarmak için güç düğmesi kartını plastik bir çubuk kullanarak zorlayın.
12. Güç düğmesi kartını kaldırıp avuç içi dayanağından çıkarın.

---

## Güç Düğmesi Kartını Yerine Takma

1. Bölümündeki yordamları izleyin. [Başlamadan Önce](#)
2. Güç düğmesi kartı üzerindeki delikleri avuç içi dayanağı üzerindeki çıkıntı ile hizalayın ve yerine sokun.
3. Güç düğmesi kart kablosunu sistem kartı konektörüne takıp kabloyu konektöre sabitlemek için konektör mandalını aşağı doğru çekin.
4. Ekran kablosunu, kamera kablosunu ve Bluetooth devre kablosunu yönlendirme kılavuzlarına yerleştirin ve kabloları ilgili sistem kartı konektörlerine bağlayın.
5. Klavyeyi yerine takın (bkz. [Klavyeyi Değiştirme](#)).
6. Merkez denetim kapağını yerine takın (bkz. [Merkez Denetim Kapağını Yerine Takma](#)).
7. Optik sürücüyü yerine takın (bkz. [Optik Sürücüyü Değiştirme](#)).
8. Sabit disk sürücüsünü yerine takın (bkz. [Sabit Sürücüyü Yerine Takma](#)).
9. Bellek modüllerini yerine takın (bkz. [Bellek Modüllerini Çıkarma](#)).
10. Modül kapağını yerine takın (bkz. [Modül Kapağını Yerine Takma](#)).
11. Pili çıkarın (bkz. [Pil Değiştirme](#)).

 **DİKKAT:** Bilgisayarı çalıştırmadan önce tüm vidaları yerine takın ve bilgisayarın içine kaçmış vida kalmadığından emin olun. İçeride unutulmuş vida bilgisayara zarar verebilir.

---

[İçindekiler Sayfasına Geri Dön](#)



[İçindekiler Sayfasına Geri Dön](#)

## Pil

### Dell™ Inspiron™ 17 Servis El Kitabı

- [Pili Çıkarma](#)
- [Pil Değişirme](#)

**⚠ UYARI:** Bilgisayarınızın içinde çalışmadan önce, bilgisayarınızla birlikte verilen güvenlik bilgilerini okuyun. Ek güvenlik en iyi uygulama bilgileri için [www.dell.com/regulatory\\_compliance](http://www.dell.com/regulatory_compliance) adresindeki Regulatory Compliance (Yasal Uygunluk) Ana Sayfasına bakın.

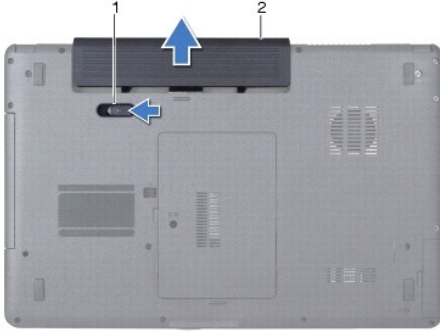
**⚠ DİKKAT:** Yalnızca yetkili bir servis teknisyeni bilgisayarınızda onarım yapmalıdır. Dell™ tarafından yetkilendirilmemiş servislerden kaynaklanan zararlar garantinizin kapsamında değildir.

**⚠ DİKKAT:** Elektrostatik boşalımı önlemek için, bir bilek topraklama kayışı kullanarak ya da boyanmamış metal yüzeylere (bilgisayardaki bir konektör gibi) sık sık dokunarak kendinizi topraklayın.

**⚠ DİKKAT:** Bilgisayarın zarar görmesini önlemek için, yalnız bu modeldeki Dell bilgisayar için tasarlanmış olan pilleri kullanın. Başka Dell bilgisayarlar için tasarlanmış pilleri kullanmayın.

## Pili Çıkarma

1. Bölümündeki yordamları izleyin. [Başlamadan Önce](#)
2. Bilgisayarı çevirin.
3. Pil serbest bırakma mandalını tık sesiyle yerine oturana kadar kaydırarak açık konuma getirin.
4. Pili yuvanın dışına kaydırın.



1	pil serbest bırakma mandalı	2	pil
---	-----------------------------	---	-----

## Pil Değişirme

1. Bölümündeki yordamları izleyin. [Başlamadan Önce](#)
2. Pili yuvaya takın ve yerine oturana kadar itin.

[İçindekiler Sayfasına Geri Dön](#)

[İçindekiler Sayfasına Geri Dön](#)

## Hoparlörler

Dell™ Inspiron™ 17 Servis El Kitabı

- [Hoparlörleri Çıkarma](#)
- [Hoparlörleri Yerine Takma](#)

**⚠ UYARI:** Bilgisayarınızın içinde çalışmadan önce, bilgisayarınızla birlikte verilen güvenlik bilgilerini okuyun. Ek güvenlik en iyi uygulama bilgileri için [www.dell.com/regulatory\\_compliance](http://www.dell.com/regulatory_compliance) adresindeki Regulatory Compliance (Yasal Uygunluk) Ana Sayfasına bakın.

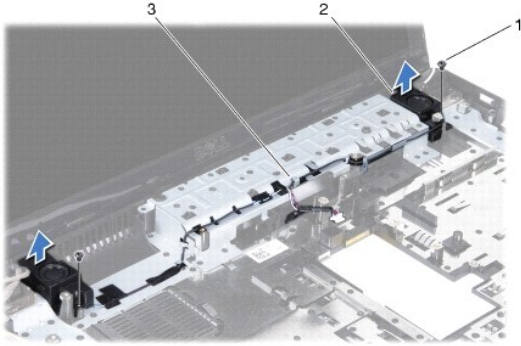
**⚠ DİKKAT:** Yalnızca yetkili bir servis teknisyeni bilgisayarınızda onarım yapmalıdır. Dell™ tarafından yetkilendirilmemiş servislerden kaynaklanan zararlar garantinizin kapsamında değildir.

**⚠ DİKKAT:** Elektrostatik boşalmı önlemek için, bir bilek topraklama kayışı kullanarak ya da boyanmamış metal yüzeylere (bilgisayardaki bir konektör gibi) sık sık dokunarak kendinizi topraklayın.

**⚠ DİKKAT:** Sistem kartının hasar görmesini engellemek için, bilgisayar içinde çalışmadan önce ana pili çıkarın (bkz. [Pili Çıkarma](#)).

## Hoparlörleri Çıkarma

- Kısımındaki yordamları uygulayın [Başlamadan Önce](#).
- Sistem kartını çıkarın (bkz. [Sistem Kartını Çıkarma](#)).
- Hoparlörleri bilgisayar tabanına sabitleyen iki vidayı çıkarın.
- Hoparlörleri yönlendirme kılavuzlarından çıkarın.
- Hoparlörleri bilgisayarın dışına doğru kaldırın.



1	vida (2)	2	hoparlörler (2)
3	yönlendirme kılavuzu		

## Hoparlörleri Yerine Takma

- Bölümündeki yordamları izleyin. [Başlamadan Önce](#)
- Hoparlörleri bilgisayar tabanına yerleştirin.
- Hoparlörleri bilgisayar tabanına sabitleyen iki vidayı takın.
- Hoparlör kablolarını yönlendirme kılavuzlarından geçirin.

5. Sistem kartını takın (bkz. [Sistem Kartını Yerine Takma](#)).

**⚠ DİKKAT:** Bilgisayarı **çalıştırmadan önce tüm vidaları yerine takın** ve bilgisayarın **içine kaçmış vida kalmadığından emin olun. İçeride unutulmuş vidadan bilgisayarınıza zarar verebilir.**

---

[İçindekiler Sayfasına Geri Dön](#)

[İçindekiler Sayfasına Geri Dön](#)

## Sistem Kartı

Dell™ Inspiron™ 17 Servis El Kitabı

- [Sistem Kartını Çıkarma](#)
- [Sistem Kartını Yerine Takma](#)
- [BIOS'a Servis Etiketini Girme](#)

**UYARI:** Bilgisayarınızın içinde çalışmadan önce, bilgisayarınızla birlikte verilen güvenlik bilgilerini okuyun. Ek güvenlik en iyi uygulama bilgileri için [www.dell.com/regulatory\\_compliance](http://www.dell.com/regulatory_compliance) adresindeki Regulatory Compliance (Yasal Uygunluk) Ana Sayfasına bakın.

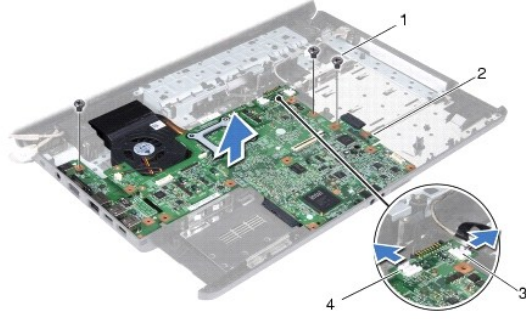
**DİKKAT:** Yalnızca yetkili bir servis teknisyeni bilgisayarınızda onarım yapmalıdır. Dell™ tarafından yetkilendirilmemiş servislerden kaynaklanan zararlar garantinizin kapsamında değildir.

**DİKKAT:** Elektrostatik boşalmı önlemek için, bir bilek topraklama kayışı kullanarak ya da boyanmamış metal yüzeylere (bilgisayardaki bir konektör gibi) sık sık dokunarak kendinizi topraklayın.

**DİKKAT:** Sistem kartının hasar görmesini engellemek için, bilgisayar içinde çalışmadan önce ana pili çıkarın (bkz. [Pili Çıkarma](#)).

## Sistem Kartını Çıkarma

- Kısımdaki yordamları uygulayın [Başlamadan Önce](#).
- Pili çıkarın (bkz. [Pili Çıkarma](#)).
- Modül kapağını çıkarın (bkz. [Modül Kapağını Çıkarma](#)).
- Bellek modüllerini çıkarın (bkz. [Bellek Modüllerini Çıkarma](#)).
- Sabit disk sürücüsünü çıkarın (bkz. [Sabit Sürücüyü Çıkarma](#)).
- Optik sürücüyü çıkarın (bkz. [Optik Sürücüyü Çıkarma](#)).
- Mini Kartı çıkarın (bkz. [Mini Kartı Çıkarma](#)).
- Merkez denetim kapağını çıkarın (bkz. [Merkez Denetim Kapağını Çıkarma](#)).
- Klavyeyi çıkarın (bkz. [Klavyeyi Çıkarma](#)).
- Bluetooth kartını çıkarın (bkz. [Bluetooth Kartını Çıkarma](#)).
- Avuç içi dayanağını çıkarın (bkz. [Avuç İçi Dayanağını Çıkarma](#)).
- ExpressCard okuyucu kartını çıkarın (bkz. [ExpressCard Okuyucu Kartın Çıkartılması](#)).
- Pil uzatma kartını çıkarın (bkz. [Pil Uzatma Kartının Çıkartılması](#)).
- Hoparlör kablolarını ve USB modülü kablosunu ilgili sistem kartı konektörlerinden çıkarın.
- NOT:** Vidaların yeri bilgisayarınız tarafından desteklenen ekran bağdaştırıcısına göre değişiklik gösterebilir.
- Sistem kartını bilgisayar tabanına sabitleyen üç vidayı çıkarın.




1	vida (3)	2	sistem kartı
3	USB modül kablosu konektörü	4	hoparlör kablosu konektörü

16. Sistem kartını kaldırarak bilgisayar tabanından çıkarın.
17. Sistem kartını ters çevirin.
18. İşlemci ısı emicisini çıkarın (bkz. [İşlemci Isı Emicisini Çıkarma](#)).
19. İşlemci modülünü çıkarın (bkz. [İşlemci Modülünü Çıkarma](#)).
20. Düğme pili çıkarın (bkz. [Düğme Pili Çıkarma](#)).


## Sistem Kartını Yerine Takma

1. Bölümündeki yordamları izleyin. [Başlamadan Önce](#)
2. Düğme pili yerine takın (bkz. [Düğme Pili Değiştirme](#)).
3. İşlemci modülünü yerine takın (bkz. [İşlemci Modülünü Değiştirme](#)).
4. İşlemci ısı emicisini çıkarın (bkz. [İşlemci Isı Emicisini Yerine Takma](#)).
5. Sistem kartını ters çevirin.
6. Sistem kartındaki vida deliklerini bilgisayar tabanındaki vida delikleriyle hizalayın.
7. Sistem kartını bilgisayarın tabanına sabitleyen üç vidayı yerine takın.
8. Hoparlör kablolarını ve USB modülü kablosunu ilgili sistem kartı konektörlerine bağlayın.
9. Pili uzatma kartını takın (bkz. [Pili Uzatma Kartının Takılması](#)).
10. ExpressCard okuyucu kartını takın (bkz. [ExpressCard Okuyucu Kartın Takılması](#)).
11. Avuç içi dayanağını yerine takın (bkz. [Avuç İçi Dayanağını Yerine Takma](#)).
12. Bluetooth kartını yerine takın (bkz. [Bluetooth Kartını Yerine Takma](#)).
13. Klavyeyi yerine takın (bkz. [Klavyeyi Değiştirme](#)).
14. Merkez denetim kapağını yerine takın (bkz. [Merkez Denetim Kapağını Yerine Takma](#)).
15. Mini Kartı yerine takın (bkz. [Mini Kartı Değiştirme](#)).

16. Optik sürücüyü yerine takın (bkz. [Optik Sürücüyü Deđiřtirme](#)).
17. Sabit sürücüyü yerine takın (bkz. [Sabit Sürücüyü Yerine Takma](#)).
18. Bellek modüllerini yerine takın (bkz. [Bellek Modüllerini Çıkarma](#)).
19. Modül kapađını yerine takın (bkz. [Modül Kapađını Yerine Takma](#)).
20. Pili yerine takın (bkz. [Pil Deđiřtirme](#)).

 **DİKKAT:** Bilgisayarı **çalıştırmadan önce tüm vidaları yerine takın ve bilgisayarın içine kaçmış vida kalmadıđından emin olun. İçeride unutulmuş vida bilgisayara zarar verebilir.**

21. Bilgisayarı açın.

 **NOT:** Sistem kartını yerine taktıktan sonra, yeni sistem kartının BIOS'una bilgisayarın Servis Etiketini girin.

22. Servis etiketini girin (bkz. [BIOS'a Servis Etiketini Girme](#)).

---

## BIOS'a Servis Etiketini Girme


1. AC adaptörünün prize takıldıđından ve ana pilin düzgün şekilde takılı olduđundan emin olun.
2. Bilgisayarı açın.
3. Sistem kurulumu programına girmek için POST işlemi sırasında <F2> tuşuna basın.
4. Güvenlik sekmesine gidin ve **Servis Etiketini Belirle** alanına servis etiketini girin.


---


[İçindekiler Sayfasına Geri Dön](#)

[İçindekiler Sayfasına Geri Dön](#)

## Dell™ Inspiron™ 17 Servis El Kitabı

 **NOT:** NOT, bilgisayarınızdan daha iyi şekilde yararlanmanızı sağlayan önemli bilgiler verir.

 **DİKKAT:** DİKKAT, donanımda olabilecek hasarları ya da veri kaybını belirtir ve bu sorunun nasıl **önleneceğini** anlatır.

 **UYARI:** UYARI, meydana gelebilecek olası maddi hasar, **kişisel yaralanma veya ölüm tehlikesi anlamına** gelir.

**Bu belgedeki bilgiler önceden bildirilmeksizin değiştirilebilir.**  
© 2009 Dell Inc. Tüm hakları saklıdır.

Dell Inc.'in yazılı izni olmadan bu materyallerin herhangi bir şekilde çoğaltılması kesinlikle yasaktır.

Bu metinde kullanılan ticari markalar: *Dell, DELL* logo, ve *Inspiron*, Dell Inc.'nin ticari markalarıdır; *Bluetooth*, Bluetooth SIG, Inc.'e ait olan ve Dell tarafından lisans altında kullanılan tescilli markadır; *Microsoft, Windows, Windows Vista*, ve *Windows Vista* başlat düğmesi logosu, Microsoft Corporation'un Amerika Birleşik Devletleri'nde ve/veya diğer ülkelerdeki ticari markaları veya tescilli markalarıdır.

Bu belgede, marka ve adların sahiplerine ya da ürünlerine atıfta bulunmak için başka ticari marka ve ticari adlar kullanılabilir. Dell Inc. kendine ait olanların dışındaki ticari markalar ve ticari isimlerle ilgili hiçbir mülkiyet hakkı olmadığını beyan eder.

Temmuz 2009 Rev. A00

---

[İçindekiler Sayfasına Geri Dön](#)

[İçindekiler Sayfasına Geri Dön](#)

## USB Modülü

Dell™ Inspiron™ 17 Servis El Kitabı

- [USB Modülünü Çıkarma](#)
- [USB Modülünü Takma](#)

**⚠ UYARI:** Bilgisayarınızın içinde çalışmadan önce, bilgisayarınızla birlikte verilen güvenlik bilgilerini okuyun. Ek güvenlik en iyi uygulama bilgileri için [www.dell.com/regulatory\\_compliance](http://www.dell.com/regulatory_compliance) adresindeki Regulatory Compliance (Yasal Uygunluk) Ana Sayfasına bakın.

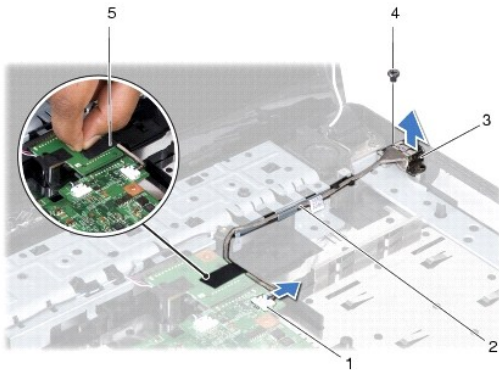
**⚠ DİKKAT:** Yalnızca yetkili bir servis teknisyeni bilgisayarınızda onarım yapmalıdır. Dell™ tarafından yetkilendirilmemiş servislerden kaynaklanan zararlar garantinizin kapsamında değildir.

**⚠ DİKKAT:** Elektrostatik boşalımı önlemek için, bir bilek topraklama kayışı kullanarak ya da boyanmamış metal yüzeylere (bilgisayardaki bir konektör gibi) sık sık dokunarak kendinizi topraklayın.

**⚠ DİKKAT:** Sistem kartının hasar görmesini engellemek için, bilgisayar içinde çalışmadan önce ana pili çıkarın (bkz. [Pili Çıkarma](#)).

## USB Modülünü Çıkarma

1. Kısımındaki yordamları uygulayın [Başlamadan Önce](#).
2. Pili çıkarın (bkz. [Pili Çıkarma](#)).
3. Modül kapağını çıkarın (bkz. [Modül Kapağını Çıkarma](#)).
4. Bellek modüllerini çıkarın (bkz. [Bellek Modüllerini Çıkarma](#)).
5. Sabit disk sürücüsünü çıkarın (bkz. [Sabit Sürücüyü Çıkarma](#)).
6. Optik sürücüyü çıkarın (bkz. [Optik Sürücüyü Çıkarma](#)).
7. Merkez denetim kapağını çıkarın (bkz. [Merkez Denetim Kapağını Çıkarma](#)).
8. Klavyeyi çıkarın (bkz. [Klavyeyi Çıkarma](#)).
9. Avuç içi dayanağını çıkarın (bkz. [Avuç İçi Dayanağını Çıkarma](#)).
10. USB modülü kablolarını pil uzatma kartından ayırmak için bandı çıkarın.
11. USB modül kablosunu sistem kartı konektöründen çıkarın.
12. USB modülünü bilgisayar tabanına sabitleyen vidayı çıkarın.
13. USB modülü kablo yönlendirmesini not edin ve USB modül kablosunu yönlendirme kılavuzundan çıkarın.





1	USB modül kablosu konektörü	2	USB modülü kablo yönlendirmesi
3	USB modülü	4	vida
5	bant		

## USB Modülünü Takma

1. Bölümündeki yordamları izleyin. [Başlamadan Önce](#)
2. USB modülündeki deliği bilgisayar tabanındaki çıkıntı ile hizalayın.
3. USB modülünü bilgisayar tabanına sabitleyen vidayı çıkarın.
4. USB modül kablosunu yönlendirin ve sistem kartı konektörüne bağlayın.
5. USB modülü kablolarını pil uzatma kartına sabitlemek için bandı takın.
6. Avuç içi dayanağını yerine takın (bkz. [Avuç İçi Dayanağını Yerine Takma](#)).
7. Klavyeyi yerine takın (bkz. [Klavyeyi Değiştirme](#)).
8. Merkez denetim kapağını yerine takın (bkz. [Merkez Denetim Kapağını Yerine Takma](#)).
9. Bellek modüllerini yerine takın (bkz. [Bellek Modüllerini Çıkarma](#)).
10. Modül kapağını yerine takın (bkz. [Modül Kapağını Yerine Takma](#)).
11. Optik sürücüyü yerine takın (bkz. [Optik Sürücüyü Değiştirme](#)).
12. Sabit disk sürücüsünü yerine takın (bkz. [Sabit Sürücüyü Yerine Takma](#)).
13. Pili çıkarın (bkz. [Pil Değiştirme](#)).

**⚠ DİKKAT:** Bilgisayarı çalıştırmadan önce tüm vidaları yerine takın ve bilgisayarın içine kaçmış vida kalmadığından emin olun. İçeride unutulmuş vida bilgisayara zarar verebilir.

[İçindekiler Sayfasına Geri Dön](#)